

---

# **PROGNOZA ODDZIAŁYWANIA NA ŚRODOWISKO**

---

**do zmiany miejscowego  
planu zagospodarowania  
przestrzennego dla  
części dz. nr 469 obręb  
Konary**

---

**mgr inż. arch. JADWIGA ŁOPUSIEWICZ  
ARKADA PRACOWNIA PROJEKTOWA  
arch. Krzysztof Łopusiewicz  
59-220 Legnica, ul. Wojska Polskiego 25 m 1  
tel. +48 500 170 496 e:mail arkada@data.pl**

---

## **Oświadczenie**

Oświadczam, że spełniam wymagania, o których mowa w art. 74a ust. 2 ustawy z dnia 3 października 2008 r. o udostępnianiu informacji o środowisku i jego ochronie, udziale społeczeństwa w ochronie środowiska oraz o ocenach oddziaływania na środowisko (tj. Dz. U. z 2023 r. poz. 1094), jako autor prognozy oddziaływania na środowisko do zmiany miejscowego planu zagospodarowania przestrzennego dla części działki nr 469 obręb Konary sporządzonego na podstawie uchwały Nr LXXII.290.2023 Rady Gminy Udanin z dnia 29 sierpnia 2023 r.

Jestem świadomy odpowiedzialności karnej za złożenie fałszywego oświadczenia.

**mgr inż. arch. Jadwiga Łopusiewicz**

**mgr inż. arch. Krzysztof Łopusiewicz**

Legnica, 2 stycznia 2024 r.

<b>Spis treści</b>		
<b>1.</b>	<b>Wstęp</b>	<b>str.2</b>
<b>1.1.</b>	<b>Przedmiot i podstawy formalno - prawne opracowania</b>	<b>str.2</b>
<b>2.</b>	<b>Zakres merytoryczny prognozy</b>	<b>str.4</b>
<b>3.</b>	<b>Cel sporządzenia prognozy</b>	<b>str.5</b>
<b>4.</b>	<b>Metodyka i forma opracowania prognozy</b>	<b>str.5</b>
<b>5.</b>	<b>Charakterystyka stanu i funkcjonowania środowiska</b>	<b>str.6</b>
<b>5.1.</b>	<b>Położenia administracyjne –obszar opracowania</b>	<b>str.6</b>
<b>5.2.</b>	<b>Położenia administracyjne i sieć osadnicza</b>	<b>str.7</b>
<b>5.3.</b>	<b>Położenie fizyczno-geograficzne, budowa geologiczna i morfologiczna</b>	<b>str.8</b>
<b>5.4.</b>	<b>Wody podziemne i powierzchniowe</b>	<b>str.9</b>
<b>5.5.</b>	<b>Zagrożenie powodziowe</b>	<b>str.10</b>
<b>5.6.</b>	<b>Użytkowanie i zagospodarowanie terenu objętego projektem zmiany miejscowego planu zagospodarowania przestrzennego</b>	<b>str.10</b>
<b>5.7.</b>	<b>Warunki klimatyczne i jakość powietrza atmosferycznego</b>	<b>str.11</b>
<b>5.8.</b>	<b>Gleby</b>	<b>str.13</b>
<b>5.9.</b>	<b>Zasoby naturalne</b>	<b>str.13</b>
<b>5.10.</b>	<b>Zasoby przyrodnicze i różnorodność biologiczna</b>	<b>str.13</b>
<b>5.10.1.</b>	<b>Bioróżnorodność flory</b>	<b>str.13</b>
<b>5.10.2.</b>	<b>Bioróżnorodność fauny</b>	<b>str.14</b>
<b>5.11.</b>	<b>Walory krajobrazowe i kulturowe</b>	<b>str.15</b>
<b>5.12.</b>	<b>Zasoby środowiska chronione na podstawie przepisów szczególnych</b>	<b>str.15</b>
<b>5.13.</b>	<b>Hałas, wibracje oraz promieniowanie elektromagnetyczne</b>	<b>str.15</b>
<b>6.</b>	<b>Informacje o zawartości, głównych celach projektu zmiany miejscowego planu zagospodarowania przestrzennego oraz jego powiązaniach z innymi dokumentami</b>	<b>str.17</b>
<b>6.1.</b>	<b>Zakres terytorialny projektu zmiany miejscowego planu zagospodarowania przestrzennego</b>	<b>str.17</b>
<b>7.</b>	<b>Ogólna charakterystyka ustaleń zawartych w projekcie zmiany miejscowo planu zagospodarowania przestrzennego</b>	<b>str.17</b>
<b>8.</b>	<b>Powiązania projektu zmiany miejscowego planu zagospodarowania przestrzennego z innymi dokumentami</b>	<b>str.18</b>
<b>9.</b>	<b>Stan środowiska na obszarach objętych przewidywanym znaczącym oddziaływaniem</b>	<b>str.18</b>
<b>10.</b>	<b>Potencjalne zmiany stanu środowiska przy braku realizacji mpzp</b>	<b>str.18</b>
<b>11.</b>	<b>Istniejące problemy ochrony środowiska, istotne z punktu widzenia realizacji projektowanego dokumentu</b>	<b>str.19</b>
<b>12.</b>	<b>Cele ochrony środowiska ustanowione na szczeblu międzynarodowym, wspólnotowym i krajowym, istotne z punktu widzenia analizowanego dokumentu</b>	<b>str.20</b>
<b>12.1.</b>	<b>Cele ochrony środowiska na szczeblu międzynarodowym, wspólnotowym</b>	<b>str.20</b>
<b>12.2.</b>	<b>Cele ochrony środowiska na szczeblu krajowym</b>	<b>str.21</b>

12.3.	Cele ochrony środowiska zawarte w dokumentach regionalnych	str.21
13.	Przewidywane znaczące oddziaływania na środowisko będące skutkiem realizacji ustaleń projektu zmiany miejscowego planu zagospodarowania przestrzennego	str.22
14.	Prognozowane oddziaływania na poszczególne elementy środowiska wg aspektów ochrony środowiska	str.23
14.1.	Ochrona bioróżnorodności, lokalnej flory i fauny, w tym rzadkich elementów zasobów środowiska	str.23
14.2.	Warunki zdrowotne i bezpieczeństwo ludności	str.24
14.3.	Stan i jakość wód powierzchniowych i podziemnych	str.24
14.4.	Ochrona powierzchni ziemi i krajobrazu	str.24
14.5.	Stan zasobów naturalnych	str.25
14.6.	Wpływ na zabytki i obiekty o wartościach kulturowych	str.25
14.7.	Oddziaływania na cele i przedmiot ochrony Natura 2000	str.26
14.8.	Hałas, wibracje oraz promieniowanie elektromagnetyczne	str.26
14.9.	Ryzyko wystąpienia poważnych awarii	str.27
14.10.	Zagrożenie powodziowe i osuwiskowe	str.27
14.11.	Oddziaływania transgraniczne	str.27
15.	Propozycje innych niż w projekcie mpzp rozwiązań alternatywnych a także zapobiegających, ograniczających lub kompensujących negatywne oddziaływania na środowisko	str.27
16.	Propozycje dotyczące przewidywanych metod analizy skutków realizacji postanowień projektu mpzp oraz częstotliwość jej przeprowadzania	str.27
17.	Streszczenie w języku niespecjalistycznym	str.28
18.	Wykaz materiałów	str.30

## 1. Wstęp

### 1.1. Przedmiot i podstawy formalno - prawne opracowania

Przedmiotem niniejszej prognozy oddziaływania na środowisko są ustalenia zmiany miejscowego planu zagospodarowania przestrzennego dla części działki nr 469 obręb Konary zgodnie z podjętą uchwałą Nr LXXII.290.2023 Rady Gminy Udanin z dnia 29 sierpnia 2023 r. w sprawie przystąpienia do sporządzenia zmiany miejscowego planu zagospodarowania przestrzennego dla części działki nr 469 obręb Konary.

Obowiązek sporządzenia prognozy oddziaływania na środowisko wynika z ustawy z dnia 3 października 2008 r. o udostępnianiu informacji o środowisku i jego ochronie, udziale społeczeństwa w ochronie środowiska oraz ocenach oddziaływania na środowisko (tj. Dz.U. z 2023 r. poz. 1094).

Organ administracji opracowujący projekt miejscowego planu zagospodarowania przestrzennego obligatoryjnie sporządza prognozę oddziaływania na środowisko i przedkłada go instytucjom i organom właściwym do zaopiniowania i uzgodnienia projektu dokumentu a także jest on przedmiotem społecznej oceny – podlega wyłożeniu do publicznego wglądu, a jej ustalenia mogą mieć wpływ na decyzję rady gminy w sprawie jego uchwalenia. Również ustawa z dnia 27 marca 2003 r. o planowaniu i zagospodarowaniu przestrzennym, nakłada obowiązek sporządzenia prognozy oddziaływania na środowisko z przyjętą w 2023 r. nowelą, jeśli jest wymagana.

Ramy prawne stanowią także dokumenty ustanowione na szczeblu międzynarodowym:

- ✓ Dyrektywa 2001/42/WE Parlamentu Europejskiego i Rady z dnia 27 czerwca 2001 r. w sprawie oceny wpływu niektórych planów i programów dla środowiska (Dz. Urz. WE L197 z dnia 21 lipca 2001 r.), tzw. Dyrektywa SEA - celem dyrektywy jest zapewnienie wysokiego poziomu ochrony środowiska oraz by przy opracowywaniu, uchwalaniu i wdrażaniu planów i programów brano były pod uwagę względy ekologiczne, dyrektywa promuje zrównoważony rozwój poprzez wymóg przeprowadzania oceny oddziaływania na środowisko niektórych planów i programów o potencjalnym znaczącym wpływie na środowisko;
- ✓ Dyrektywa 2003/4/WE Parlamentu Europejskiego i Rady z dnia 28 stycznia 2003 r. w sprawie publicznego dostępu do informacji dotyczących środowiska i uchylająca dyrektywę Rady 90/313/EWG (Dz. Urz. WE L 41 z 2003 r.);
- ✓ Dyrektywa 2003/35/WE parlamentu Europejskiego i Rady z dnia 26 maja 2003 r. przewidującej udział społeczeństwa w odniesieniu do sporządzania niektórych planów i programów w zakresie środowiska oraz zmieniającej w odniesieniu do udziału społeczeństwa i dostępu do wymiaru sprawiedliwości dyrektywy Rady 85/337/EWG i 96/61/WE (Dz. Urz. WE L 156 z dnia 25 czerwca 2003 r.).

## 2. Zakres merytoryczny prognozy

Zgodnie z art. 53 ustawy z dnia 3 października 2008 r. o udostępnianiu informacji o środowisku i jego ochronie, udziale społeczeństwa w ochronie środowiska oraz o ocenach oddziaływania na środowisko (tj. Dz.U. z 2023 r. poz. 1094 ze zmianami), wystąpiono o uzgodnienie zakresu oraz stopnia szczegółowości niniejszej prognozy oddziaływania na środowisko do:

- ✓ **Regionalnego Dyrektora Ochrony Środowiska we Wrocławiu** – pismem znak OS.6721.1.2021 z dnia 22 września 2023 r., uzyskano uzgodnienie pismem znak WSI.411.437.2023. KM z dnia 20 października 2023 r.;

- ✓ **Państwowego Powiatowego Inspektora Sanitarnego w Środzie Śląskiej** – pismem znak OS.6721.2.2023 z dnia 22 września 2023 r., nie uzyskano pisemnego uzgodnienia. Brak pisma oznacza akceptację pełnego zakresu prognozy.

### 3. Cel sporządzenia prognozy

Prognoza obejmuje ocenę najbardziej prawdopodobnych oddziaływań na poszczególne komponenty środowiska, jakie mogą być skutkiem dyspozycji przestrzennych zawartych w ustaleniach analizowanego projektu mpzp. Celem prognozy jest również pełna informacja dla podmiotów mpzp, tj. wnioskodawców, społeczności lokalnej i samorządów o skutkach przyjętej polityki przestrzennej dla środowiska przyrodniczego.

### 4. Metodyka i forma opracowania prognozy

Prognoza oddziaływania na środowisko była sporządzana równoległe z pracami związanymi z projektem zmiany miejscowego planu zagospodarowania przestrzennego dla części działki nr 469 obręb Konary zgodnie z podjętą uchwałą Nr LXXII.290.2023 Rady Gminy Udanin z dnia 29 sierpnia 2023 r., w celu umożliwienia ewentualnych korekt w tym projekcie.

Zakres tematyczny i problemowy opracowania dostosowany został do uwarunkowań środowiskowych oraz posiadanych przez gminę Udanin oraz wnioskodawcę zmiany planu materiałów związanych z ochroną środowiska. Analizowane były archiwalne materiały kartograficzne, planistyczne, inwentaryzacyjne, projektowe, studialne, dokumentacje hydrogeologiczne i geologiczne, opracowanie ekofizjograficzne, rejestry zabytków i ewidencje dóbr kultury oraz obowiązujące studium uwarunkowań i kierunków zagospodarowania przestrzennego gminy Udanin uchwalone uchwałą Rady Gminy Udanin Nr XXXIV.131.2021 z dnia 25 maja 2021 r.

Rozeznano i scharakteryzowano ukształtowanie terenu i budowę geologiczną, warunki gruntowe, wody powierzchniowe i podziemne, warunki klimatyczne, gleby, faunę i florę, obszary prawnie chronione oraz stan jakości poszczególnych komponentów środowiska i stopień ich degradacji. Powyższe komponenty poddano ocenie pod kątem ewentualnych zmian, wynikających z przyjętych rozwiązań zagospodarowania terenu w projekcie zmiany miejscowego planu zagospodarowania przestrzennego dla części działki nr 469 obręb Konary zgodnie z podjętą uchwałą Nr LXXII.290.2023 Rady Gminy Udanin z dnia 29 sierpnia 2023 r., przy zastosowaniu analiz porównawczych i powiązań przyczynowo – skutkowych. Posłużono się również metodami: indukcyjno-opisową, analogii środowiskowych oraz analiz kartograficznych. Zaproponowano działania i przedsięwzięcia zmierzające do ograniczenia negatywnego wpływu proponowanych rozwiązań planistycznych na środowisko przyrodnicze w tym zgodnie ze wskazaniem zawartym w piśmie RDOŚ we Wrocławiu. Oceny i analizy uwarunkowane były jakością i skalą materiałów źródłowych oraz danymi udostępnianymi przez stosowne instytucje.

Przy opracowaniu poszczególnych zagadnień środowiska przyjęto ustawowe definicje podstawowych pojęć podane w przepisach odrębnych.

Opracowanie składa się z dwóch części:

- 1) **Opisowej** - ilustrowanej fotografiami wraz z tematycznymi mapkami w postaci schematów (spis zamieszczony na końcu tekstu),
- 2) **Kartograficznej** - w postaci rysunku projektu mpzp z naniesionymi elementami prognozy oddziaływania na środowisko.

## 5. Charakterystyka stanu i funkcjonowania środowiska

W rozdziale dokonano krótkiej charakterystyki środowiska terenu będącego przedmiotem zmiany miejscowego planu zagospodarowania przestrzennego dla części działki nr 469 obręb Konary, zgodnie z podjętą uchwałą Nr LXXII.290.2023 Rady Gminy Udanin z dnia 29 sierpnia 2023 r., a w szczególności rozpoznaniu pod względem budowy geologicznej i rzeźby, warunków hydrologicznych, klimatycznych, gleb, bioróżnorodności fauny i flory, zasobów krajobrazowych oraz obecnego sposobu użytkowania terenów objętych opracowaniem zmiany miejscowego planu zagospodarowania przestrzennego.

### 5.1. Położenie administracyjne – obszar opracowania

Opracowanie obejmuje obszar proponowanej do sporządzenia zmiany miejscowego planu zagospodarowania przestrzennego i dotyczy części działki 469 obr. Konary przeznaczonych częściowo na tereny infrastruktury technicznej energetycznej **I-E**. Cała działka 469 o pow. 0,63 ha stanowi grunty rolne RII o pow. 0,16, RIIIa o pow. 0,08 ha, RIIIb o pow. 0,04 ha, Ba o pow. 0,31 ha i dr o pow. 0,04 ha. Obszar objęty zmianą miejscowego planu zagospodarowania przestrzennego dotyczy wyłącznie części działki budowlanej **Ba (tereny przemysłowe) o pow. 0,31 ha**.

Planowane przedsięwzięcie jest zgodne ze „Studium uwarunkowań i kierunków zagospodarowania przestrzennego Udanin” uchwalonym uchwałą Rady Gminy Udanin Nr XXXIV.131.2021 z dnia 25 maja 2021 roku.



Studium uwarunkowań i kierunków zagospodarowania przestrzennego gminy Udanin **mapa K.1.**  
Struktura funkcjonalno przestrzenna

**Obręb Konary** położony jest w południowo – zachodniej części gminy Udanin. Sam teren opracowania zlokalizowany jest w obszarze terenów otwartych gruntów rolnych pomiędzy wsiami Konary, Piekary i Lusina.





Źródło: <https://sredzkislaski.e-mapa.net/>

Teren będący przedmiotem zmiany miejscowego planu zagospodarowania przestrzennego dla części działki nr 469 obręb Konary.

## **5.2. Położenie administracyjne i sieć osadnicza**

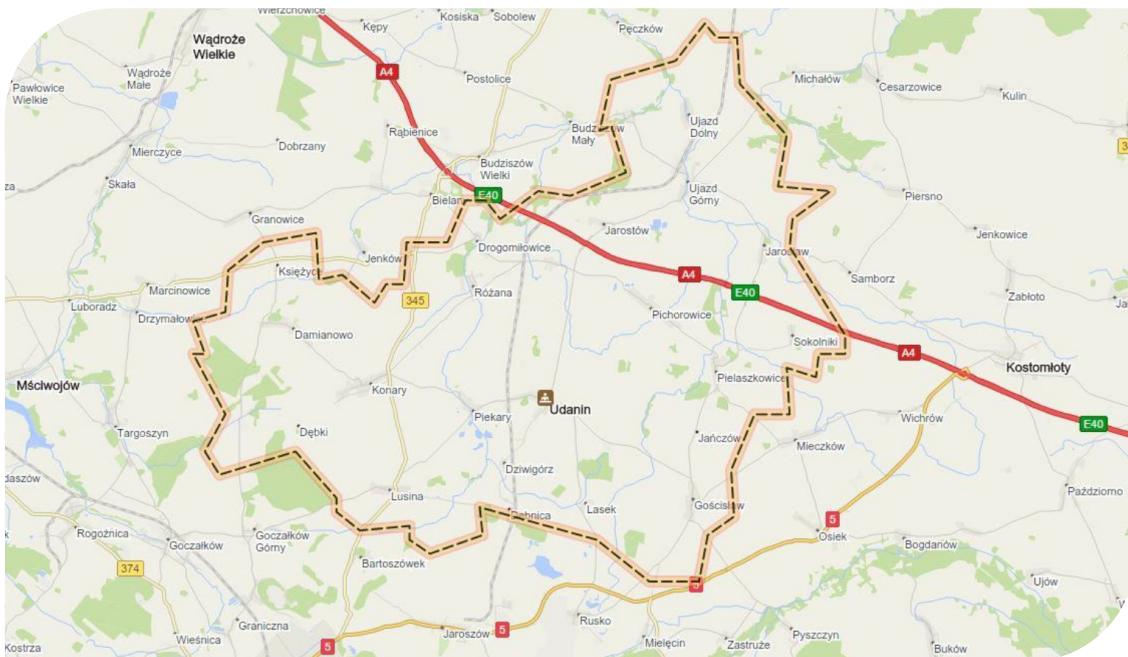
Gmina wiejska Udanin położona jest w centralnej części województwa dolnośląskiego, w powiecie średzkim. Wieś gminna - Udanin leży w odległości 42 km od Wrocławia i 28 km od Legnicy. Gmina graniczy z gminami Środa Śląska i Kostomłoty położonymi w powiecie Środa Śląska, Strzegom i Żarów w powiecie Świdnica, Mściwojów i Wądroże Wielkie w powiecie Jawor.

Posiada dobre powiązanie komunikacyjne z sąsiednimi gminami i miastami - Świdnicą, Jaworem i Strzegomem, poprzez sieć dróg wojewódzkich i powiatowych oraz Legnicą i Wrocławiem poprzez autostradę A-4 przebiegające przez północną część gminy w kierunku wschód - zachód.

Powierzchnia gminy wynosi 110,9 km<sup>2</sup>, a liczba ludności na dzień 31 grudnia 2022 r. wynosiła 4955 mieszkańców (wg danych GUS). Strukturę osadniczą gminy Udanin tworzy 19 jednostek - sołectw.

Jednostki osadnicze w gminie są powierzchniowo zwarte i wyraźnie wykształcone, każda wieś posiada średniowieczną proveniencję i historyczne nawarstwienia osadnicze. Wsie są wyraźnie oddzielone od siebie terenami pól uprawnych, łąk, pastwisk oraz skupiskami zieleni leśnej. Wieś Udanin jest siedzibą administracji samorządu gminnego. Największymi obszarowo obrębami są w kolejności: Konary o pow. 1213,63 ha, Pichorowice o pow. 1000,06 ha i Udanin o pow. 963,79 ha.



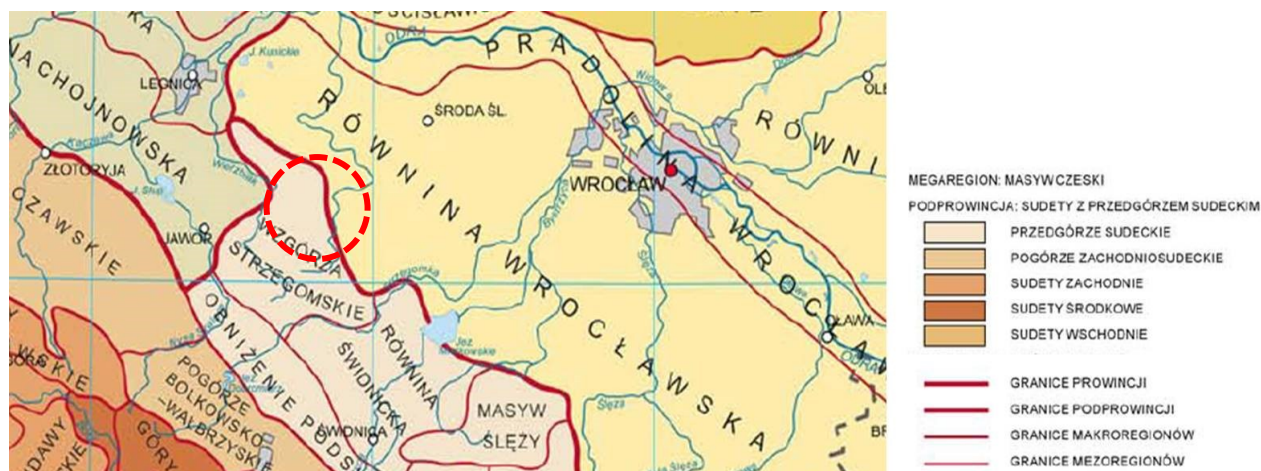


Źródło: <https://mapa.targeo.pl>

### 5.3. Położenie fizyczno-geograficzne, budowa geologiczna i morfologiczna

Pod względem **geograficznym** obszar gminy Udanin położony jest w granicach makroregionów Przedgórze Sudeckie (332.1) i Niziny Śląskiej (318.5). Wschodnia i środkowa część gminy leżą w mezoregionie Wzgórz Strzegomskich (332.11), będących fragmentem Przedgórze Sudeckie. Wschodnia część gminy, należąca do Niziny Śląskiej, położona jest natomiast w mezoregionie Równiny Wrocławskiej (318.53) w regionie Wysoczyzny Średzkiej (318.531).<sup>1</sup>

Schemat 1. Podział fizyczno-geograficzny wg J. Kondrackiego i W. Walczaka

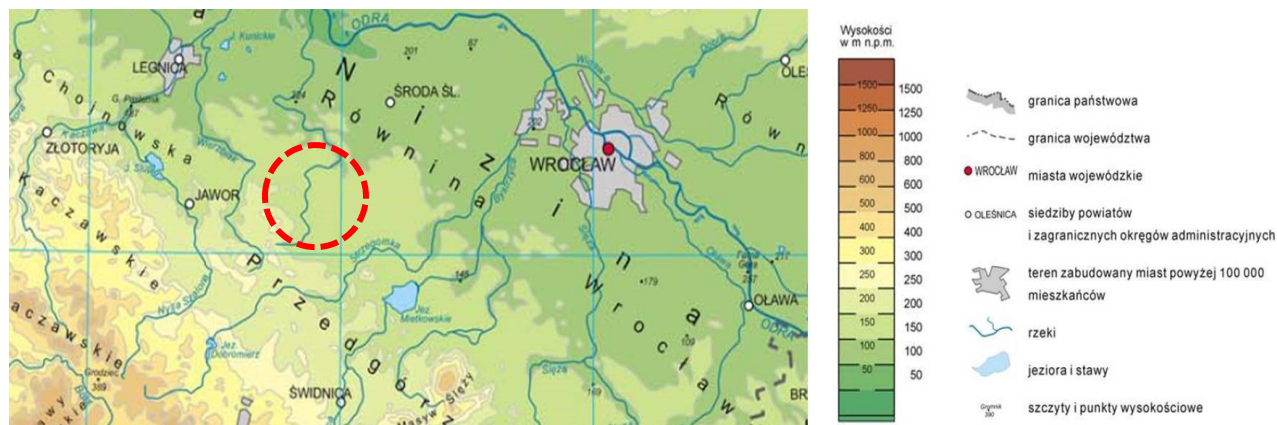


Źródło: opracowanie na podstawie [www.eko.wbu.wroc.pl](http://www.eko.wbu.wroc.pl)

<sup>1</sup> Geografia regionalna Polski, J. Kondracki, Warszawa 2002

**Rzeźba terenu** na obszarze gminy jest zróżnicowana, przechodząc od nizinnej na północy po pagórkowatą na zachodzie i południu. Najniższy punkt, w Dolinie Cichej Wody, w okolicach Ujazdu Dolnego osiąga 145 m n.p.m., najwyższą kulminację stanowią natomiast Góra Jagodzina (287 m n.p.m.) w obrębie Konary oraz Góra Kościelisko (285 m n.p.m.) w obrębie Damianowo, położone w granicach Wzgórz Strzegomskich. Pagórkowaty charakter rzeźby terenu jest wyraźnie uwarunkowany wpływami budowy podłoża. Zgodnie z rejestracją i inwentaryzacją naturalnych zagrożeń geologicznych na terenie gminy Udanin nie występują osuwiska.

**Schemat 2. Rzeźba terenu**



Źródło: opracowanie na podstawie [www.eko.wbu.wroc.pl](http://www.eko.wbu.wroc.pl)

**Budowa geologiczna i morfologiczna.** Gmina Udanin położona jest na obszarze bloku przedsudeckiego, jednostki geologicznej o skomplikowanej i mozaikowej budowie. Blok ten zbudowany jest głównie ze skał metamorficznych wieku prekambryjskiego oraz starszego paleozoiku, których strop tworzy zróżnicowaną powierzchnię erozyjną, wyniesioną lub obniżoną zrębowo w ramach szeregu dyslokacji tektonicznych. Wzgórz Strzegomskie, obejmujące wschodnią i środkową część gminy, stanowią granitową intruzję w obrębie zmetamorfizowanych łupków paleozoicznych, przebitą przez żyły bazaltów.

#### 5.4. Wody podziemne i powierzchniowe

**Wody podziemne.** Według regionalizacji hydrogeologicznej Polski obszar gminy Udanin leży w obrębie wrocławskiego regionu hydrogeologicznego (XV)<sup>2</sup>. Obszar opracowania leży w obrębie następujących zlewni Jednolitych Części Wód Podziemnych: PGLW600095. Region wodny Środkowej Odry. Ocena stanu JCWPd ilościowy dobry, chemiczny słaby, zagrożona ocen niespełnienia celów środowiskowych. Najważniejsze hydrogeologiczne znaczenie na terenie gminy mają wody podziemne utworów trzeciorzędowych, które zaliczone zostały do Głównego Zbiornika Wód Podziemnych nr 319 – Subzbiornika Prochowice-Środa Śląska.

**Wody powierzchniowe.** Obszar gminy Udanin położony jest w dorzeczu Odry, głównie w zlewni jej lewostronnego dopływu: rzeki Cichej Wody (ciek II rzędu), przepływającej przez środkowo-zachodnią część gminy. Jedynie około 20% obszaru gminy, w jej zachodniej części, odwadniany jest przez potok Wierzbak, należący do zlewni Kaczawy.

Wody płynące zajmują 26,46 ha powierzchni gminy, a na sieć melioracji podstawowych składają się 4 cieki naturalne: Potoki Pielaszkowicki (10,57 km), Jania (3,1 km), Jarosławiec (7,94 km) oraz rzeka Cicha Woda, o łącznej długości ponad 35 km. W przeważającej części zlewnia Cichej Wody

<sup>2</sup> B. Paczyński

położona jest na terenie Równiny Wrocławskiej.

W obszarze gminy znajduje się lokalizacja Głównego Zbiornika Wód Podziemnych nr 319 – Subzbiornika Prochowice-Środa Śląska. [źródło: https://geologia.pgi.gov.pl/](https://geologia.pgi.gov.pl/)

Obszar opracowania leży w obrębie następujących zlewni Jednolitych Części Wód Powierzchniowych Cicha Woda RW600017137899. W zlewni JCWP występuje presja rolnicza i niska emisja.

### **5.5. Zagrożenie powodziowe**

Nowe zaktualizowane mapy zagrożenia powodziowego i mapy ryzyka powodziowego opublikowano 22 października 2020 r. poprzez umieszczenie ich w Biuletynie Informacji Publicznej Ministerstwa Klimatu i Środowiska (art. 171 ust. 5 ustawy Prawo wodne).

Na podstawie aktualnych map zagrożenia powodziowego (MZP) i map ryzyka powodziowego (MRP), przesłanych pismem Ministra Klimatu i Środowiska z dnia 22.10.2020 r. ustalono, że teren gminy Udanin znajduje się częściowo w zasięgu zalewu wodą o prawdopodobieństwie przewyższenia 10%, 1%.

Status obszarów szczególnego zagrożenia powodzią został uregulowany w art. 16 pkt 34 ustawy z dnia 20 lipca 2017 r. Prawo wodne (tj. z 2020 r. poz. 310 z późn. zmianami). Zgodnie z tym przepisem, obszarami szczególnego zagrożenia powodzią, na których obowiązują przepisy odrębne w tym zakazy określone w ustawie Prawo wodne są:

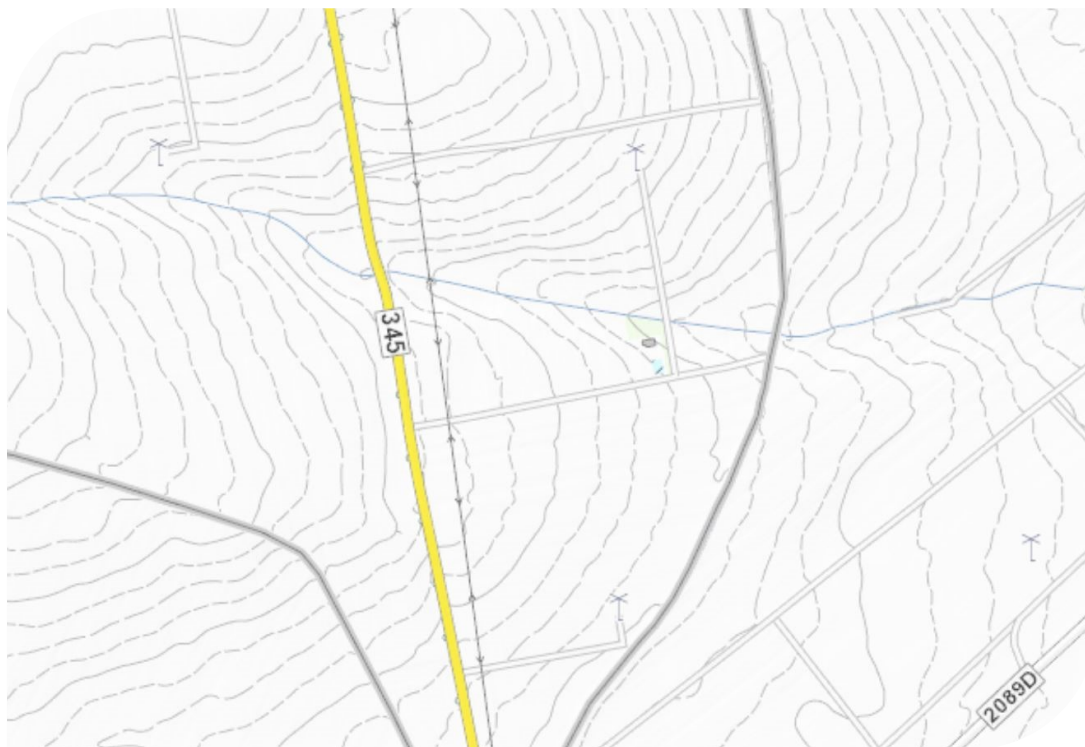
- ✓ obszary, na których prawdopodobieństwo wystąpienia powodzi jest średnie i wynosi 1%,
- ✓ obszary, na których prawdopodobieństwo wystąpienia powodzi jest wysokie i wynosi 10%,
- ✓ obszary między linią brzegu a wałem przeciwpowodziowym lub naturalnym wysokim brzegiem, w który wbudowano wał przeciwpowodziowy, a także wyspy i przymuliska, o których mowa w art. 224, stanowiące działki ewidencyjne.

Przez północną część gminy Udanin w obrębach geodezyjnych Karnice i Ujazd Dolny przepływa ciek Cicha Woda i jej prawostronny dopływ Jarosławiec. Dla Cichej Wody na odcinku od Trudnej do Jarosławca oraz od Jarosławca do Czerńca w gminie Udanin wyznaczono obszary szczególnego zagrożenia powodzią 1%, 10% oraz obszary 0,2 %. Głębokość wody wynosi od 0-0,5 m i 0,5 do 2,0m. Obszar szczególnego zagrożenia powodzią pokrywa tereny niezabudowane. Teren objęty miejscowym planem zagospodarowania przestrzennego znajduje się poza obszarami szczególnego zagrożenia powodzią.

### **5.6. Użytkowanie i zagospodarowanie terenu objętego projektem zmiany miejscowego planu zagospodarowania przestrzennego**

Teren objęty opracowaniem obecnie jest terenem zabudowanym stacją elektroenergetyczną 110/30kV z towarzyszącą infrastrukturą techniczną, drogami dojazdowymi, placem manewrowym oraz zbiornikiem odparowującym. Jest to teren przekształcony przez działania człowieka. Część działki 469 obręb Konary stanowiąca tereny przemysłowe jest położona w obszarze oddziaływania elektrowni wiatrowych „Park elektrowni wiatrowych Udanin”. Dojazd do stacji elektroenergetycznej 110/30kV odbywa się nowo wybudowaną drogą, która służy również dojazdowi do wieży elektrowni wiatrowej. Obszar objęty planem jest położony z dala od osiedli mieszkaniowych wsi Konary, Piekary i Lusina. Od zachodniej strony biegnie droga wojewódzka nr 345 łącząca wsie Konary i Lusina w województwie dolnośląskim DK nr 94 w Wilczkowie z DK nr 5w Strzegomiu. Droga biegnie z północy na południe. Wzdłuż drogi wojewódzkiej biegnie napowietrzna linia elektroenergetyczna SN 20kV.





Źródło: <https://geoportal.dolnyslask.pl/imap/#gmap=gp1>

## 5.7. Warunki klimatyczne i jakość powietrza atmosferycznego

**Klimat** gminy Udanin, podobnie jak całego województwa dolnośląskiego, to klimat umiarkowany o cechach oceanicznych, który charakteryzuje się łagodnymi zimami i niezbyt upalnymi latami. Obszar gminy położony jest w śląsko-wielkopolskim regionie klimatycznym<sup>3</sup>, znajdującym się pod wpływem oceanicznych mas powietrza oraz górskiego klimatu Sudetów i Przedgórze Sudeckiego, kształtujących miejscowe cechy klimatu na tym terenie. Według podziału rolniczo-klimatycznego Polski, gmina należy do dzielnicy wrocławskiej<sup>4</sup>, jednej z najcieplejszych w Polsce, pod wpływem tzw. efektu fenowego, spowodowanego sąsiedztwem bariery górskiej, a średnia temperatura w roku wynosi tu od 8,0 do 8,7°C. Średni opad roczny waha się natomiast w granicach 550-650 mm. Długość okresu wegetacyjnego wynosi średnio 220-230 dni dla proggu termicznego 5,0°C i jest najdłuższy w Polsce. Występują tu wiatry przeważnie z kierunku zachodniego i południowo-zachodniego, a najmniejszym udziałem charakteryzują się wiatry północne. Średnia roczna prędkość wiatru wynosi 3,0 - 3,5 m/s.

**Jakość powietrza atmosferycznego.** W granicach terenu opracowania nie występują istotne źródła zanieczyszczenia powietrza atmosferycznego (teren użytkowany jest rolniczo), w związku z tym stan powietrza jest prawdopodobnie zadowalający (brak udokumentowania pomiarowego). Potencjalne źródła zanieczyszczenia atmosfery w rejonie obszaru to emisja niezorganizowana pyłów z terenów pozbawionych roślinności (np. drogi gruntowe), brak jest w sąsiedztwie źródeł emisji niskiej.

---

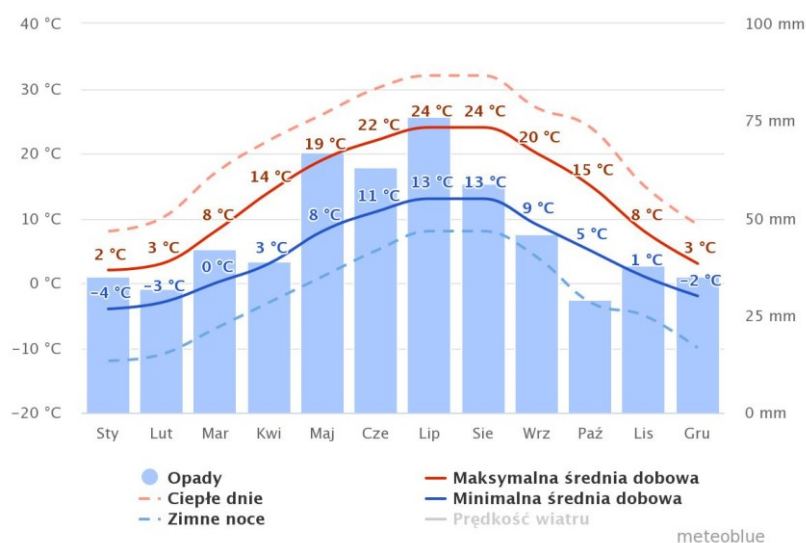
<sup>3</sup> W. Okołowicz

<sup>4</sup> R. Gumiński

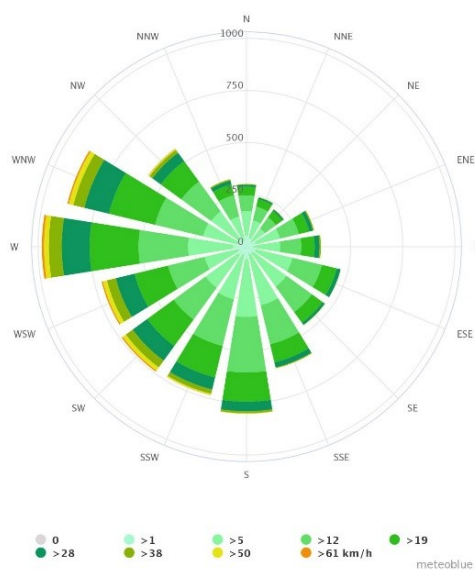
Zgodnie z podziałem kraju na strefy, określonym w rozp. Ministra Środowiska z dnia 2 sierpnia 2012 r. w sprawie stref, w których dokonuje się oceny jakości powietrza (Dz. U. 2012, poz. 914) teren opracowania znajduje się w strefie dolnośląskiej PL0204 w powiecie średzkim. Z Rocznej oceny jakości powietrze w województwie dolnośląskim wykonanej za rok 2022 (GIOŚ, Wrocław 2023), że gmina Udanin stanowi strefę nie wchodzącą w skład aglomeracji i miast powyżej 100 tys. mieszkańców.

Głównym źródłem zanieczyszczenia powietrza w województwie dolnośląskim jest emisja antropogeniczna pochodząca z sektora komunalno-bytowego (emisja powierzchniowa), z komunikacji (emisja liniowa) oraz z działalności przemysłowej (emisja punktowa). Znaczący udział w stężeniach substancji na obszarze województwa ma również napływ zanieczyszczeń z pozostałego obszaru Polski oraz z Europy.

Głównymi lokalnymi źródłami benzo(a)pirenu, pyłu zawieszonego PM<sub>2,5</sub> i PM<sub>10</sub>, są kominy domów ogrzewanych indywidualnie.



### Średnie temperatury i opady



### Róża wiatrów

## 5.8. Gleby

Obszar gminy Udanin położony jest w strefie najżyźniejszych gruntów ornych na Dolnym Śląsku. Gleby na terenie gminy są urodzajne, od I do IV klasy bonitacyjnej. Niemal na całym obszarze gminy gleby zostały uznane za chronione. Największy udział procentowy mają grunty III klasy, które stanowią gleby bielcowe wytworzone z utworów lessowatych, **gleby brunatne** oraz czarne ziemie. W dolinach cieków występują użytki zielone wykształcone na madach. Typy gleb. Największą powierzchnię na terenie gminy zajmują gleby brunatne, o odczynie obojętnym lub lekko kwaśnym, dominujące głównie w obrębach: Damianowo, Konary, Pichorowice, Udanin oraz Ujazd Dolny.

**Klasy bonitacyjne gleb.** Na terenie gminy przeważają gleby orne dobrej (klasa IIIa) i średnio dobrej (klasa III b) klasy bonitacyjnej, które zajmują 69,1% (6 277,88 ha) całkowitej powierzchni gruntów ornych. Kompleks użytków zielonych słabych i bardzo słabych, obejmujący **użytki zielone V i VI klasy bonitacyjnej**, występuje na niewielkich powierzchniach w obrębach: Damianowo, Pielaszkowice, Różana, Udanin oraz Ujazd Dolny.

## 5.9. Zasoby naturalne

**Złóża surowców naturalnych.** Na obszarze gminy Udanin znajdują się udokumentowane nieeksploatowane zasoby złóż glin ogniotrwałych, węgla brunatnego i kruszyw naturalnych. Złóża kruszyw są eksploatowane w niewielkim stopniu przez lokalne firmy kamieniarskie i dostarczające materiałów budowlanych. Również złoża węgla brunatnego i innych surowców nie są eksploatowane. W złożu Lusina – Udanin Pole Południowe występują: węgiel brunatny, surowce ilaste ceramiki budowlanej, gliny ceramiczne kamionkowe oraz kruszywa naturalne. W złożu Lusina – Udanin Pole Północne jako towarzyszące glinom ogniotrwałym występują: węgiel brunatny, surowce ilaste ceramiki budowlanej, gliny ceramiczne kamionkowe oraz kruszywa naturalne. Natomiast w złożu Różana jako współkopaliny występują węgiel brunatny, kopaliny oraz kruszywa naturalne. Obszar opracowania sąsiaduje ze złożem glin ogniotrwałych Lusina – Udanin pole Północne oraz ze złożem glin ogniotrwałych Lusina – Udanin pole Południowe.

## 5.10. Zasoby przyrodnicze i różnorodność biologiczna

Przyrodnicze komponenty środowiska abiotycznego (biotop) i ich zróżnicowanie przestrzenne, decydują o naturalnej szacie roślinnej i faunie, które tworzą biocenozy zróżnicowane gatunkowo, a tym samym odzwierciedlają bioróżnorodność gatunkową i ekosystemową. Różnorodność biologiczna w krajobrazie jest zjawiskiem bardzo złożonym, gdyż obejmuje zarówno różnorodność genetyczną, gatunkową jak i różnorodność ekosystemów.

Współczesny stan roślinności jest zależny w równym niemal stopniu od czynników ekologicznych jak i od prowadzonej od wieków działalności człowieka. Wielowiekowy rozwój osadnictwa na tym terenie sprawił, iż naturalna szata roślinna tego piętra została w znacznym stopniu zniszczona, ustępując miejsca terenom rolnym i osadniczym oraz innym formom zainwestowania. W obszarze opracowania występują niewielkie skupiska zieleni – roślinności o charakterze zbliżonym do naturalnego oraz pola uprawne zasiewy rzepaku.

### 5.10.1. Bioróżnorodność flory

**Flora.** Zgodnie z geobotanicznym podziałem Śląska, obszar gminy Udanin należy głównie do prowincji Górskiej, podprowincji Hercyńsko-Sudeckiej, działu Sudeckiego, okręgu Przedgórze

Sudeckie, podokręgu Strzegomskiego, a północno-wschodni fragment gminy należy do prowincji Nizowo-Wyżynnej, dział Bałtycki, poddział Pas Kotlin Podgórskich, kraina Kotlina Śląska, okręg Nizina Śląska, podokręg Równina Chojnowsko-Legnisko-Wrocławska.

Grunty leśne oraz zadrzewione i zakrzewione w gminie Udanin zajmują 4,9% ogólnej powierzchni gminy (543 ha), natomiast **lasy i grunty leśne** 465 ha, czyli jedynie 4,2% powierzchni gminy. Bardzo niska lesistość wynika z rolniczego charakteru gminy, a głównie z występowania gleb o bardzo dobrej jakości. W większości lasy skoncentrowane są w zachodniej części gminy, na terenach Wzgórz Strzegomskich. Największe kompleksy leśne występują w obrębach Damianowo (ok. 140 ha) i Pielaszkowice (ok. 75 ha).

### 5.10.2. Bioróżnorodność fauny

**Fauna.** Obszar gminy jest również siedliskiem zwierząt związanych z ekosystemem leśnym, rolniczym oraz wodnym. Ze względu na prowadzoną działalność rolniczą, i wynikające z niej znaczne przekształcenia środowiska naturalnego w postaci zaniku trwałej szaty roślinnej i niskiego udziału zadrzewień i zakrzywień, środowisko faunistyczne na terenie gminy jest bardzo ubogie. Nie stwierdzono żadnego gatunku bezkręgowca podlegającego ścisłej ochronie gatunkowej, znajduje się w Polskiej Czerwonej Księdze Zwierząt lub jest wymieniony w II Załączniku Dyrektywy Rady 92/43/EWG<sup>5</sup>.

Podczas monitoringu ornitologicznego<sup>6</sup>, przeprowadzonego w okresie 12.2008-11.2009, na terenie gminy stwierdzono występowanie 22 298 osobników należących do 96 gatunków, w tym największa ich liczba notowana była w okresie jesieni. Na terenie gminy stwierdzono regularnie występowanie m.in. takich gatunki **ptaków** jak: skowronek, pliszka żółta, potrzaszcz, pokląskwa, przepiórka i czajka. Pola stanowią miejsce żerowania i przelotu m.in. takich gatunków jak: gęś zbożowa, gęś białoczelna.

Prawnej ochronie podlegają niektóre gatunki roślin i zwierząt na terenie gminy Udanin, do tej pory nie była jednak przeprowadzona żadna inwentaryzacja, która mogłaby stwierdzić jednoznacznie ich występowanie, poza wyżej wymienionymi. Na terenie gminy Udanin nie zostały ustanowione obszarowe form ochrony przyrody wskazane w Ustawie o ochronie przyrody w postaci: rezerwatów przyrody, parków krajobrazowych, obszarów chronionego krajobrazu oraz użytków ekologicznych. W najbliższym sąsiedztwie gminy brak również obszarów należących do sieci Natura 2000. Nie występują tu również obiekty proponowane do objęcia ochroną prawną w oparciu o przepisy o ochronie przyrody. Ochroną w postaci **pomników przyrody** ożywionej objęto 7 pojedynczych drzew, wśród których dominuje platan klonolistny. Obecnie na terenie gminy nie planuje się żadnych innych form ochrony przyrody.

Na obszarze gminy znajduje się również 9 **zabytkowych parków podworskich** wpisanych do ewidencji konserwatorskiej i rejestru zabytków: Damianowo (park podworski), Drogomiłowice-Łągiewniki (park krajobrazowy), Jarosław (park pałacowy), Jarostów (park pałacowy, Karnice (park podworski), Konary (park podworski), Piekary (park podworski), Pielaszkowice (park pałacowy), Udanin (park krajobrazowy) oraz 2 **zabytkowe aleje** do zachowania w obrębach Damianowo i Udanin. Są to przede wszystkim zespoły zieleni wysokiej, które mają duże walory przyrodnicze i historyczne.

---

<sup>5</sup> Raport o oddziaływaniu na środowisko dla przedsięwzięcia polegającego na budowie zespołu elektrowni wiatrowych „Udanin II” wraz z infrastrukturą towarzyszącą o łącznej mocy maksymalnej 9 MW, EMPEKO, Poznań, maj 2013 r.

<sup>6</sup> Raport o oddziaływaniu na środowisko dla przedsięwzięcia polegającego na budowie zespołu elektrowni wiatrowych „Udanin II” wraz z infrastrukturą towarzyszącą o łącznej mocy maksymalnej 9 MW, EMPEKO, Poznań, maj 2013 r.



Dla struktury i funkcjonowania ciągłego systemu przyrodniczego gminy Udanin, największe znaczenie ma **korytarz ekologiczny** znajdujący się w południowo-zachodniej części gminy, który tworzą kompleksy leśne, zadrzewienia i zakrzewienia. Może on stanowić połączenie między cennymi obszarami przyrodniczymi, położonymi w odległości od 15-30 km od gminy Udanin: w kierunku południowo-zachodnim, tj. Parkiem Krajobrazowym „Chełmy”, Specjalnym Obszarem Ochrony Siedlisk (SOO) Natura 2000 „Góry i Pogórze Kaczawskie”, Obszarem Chronionego Krajobrazu „Krzyżowa Góra”, południowym, tj. Specjalnym Obszarem Ochrony Siedlisk (SOO) Natura 2000 „Dobromierz” oraz „Przełomem Pełcznicy pod Książem” oraz południowo-wschodnim, tj. Parkiem Krajobrazowym „Dolina Bystrzycy”, Obszarem Specjalnej Ochrony Ptaków (OSO) Natura 2000 „Zbiornik Mietkowski” Specjalnym Obszarem Ochrony Siedlisk (SOO) Natura 2000 „Przeplatki nad Bystrzycą” oraz „Łęgi nad Bystrzycą”. Na natomiast w kierunku północno-wschodnim od gminy znajdują się tereny cenne przyrodniczo tj. Obszar Specjalnej Ochrony Ptaków (OSO) NATURA 2000 „Łęgi Odrzańskie”, Specjalnym Obszarem Ochrony Siedlisk (SOO) Natura 2000 „Łęgi Odrzańskie” oraz „Dolina Widawy”. Lokalne korytarze ekologiczne na obszarze gminy tworzą doliny rzeczne i rowy melioracyjne. Tereny te najczęściej w postaci półnaturalnych siedlisk łąkowych wraz z enklawami leśnymi zwiększają bioróżnorodność gminy. Dolina Cichej Wody oraz jej dopływy: Jania, Jarosławiec (Bober) z Pielaszkowickim Potokiem zapewniają powiązania, pomiędzy terenami osadniczymi i rolniczymi, z większymi zespołami leśnymi oraz terenami zielonymi poza obszarem gminy.

Obszar opracowania położony jest poza krajową i regionalną siecią korytarzy ekologicznych, a ze względu na zagospodarowanie terenu i niewielką powierzchnię terenów zielonych i drzew, nie stanowi on istotnego korytarza lokalnego.

#### **5.11. Walory krajobrazowe i kulturowe**

Ustawa z dnia 24 kwietnia 2015 r. o zmianie niektórych ustaw w związku ze wzmocnieniem narzędzi ochrony krajobrazu, wprowadziła definicję krajobrazu jako postrzeganej przez ludzi przestrzeni, zawierającej elementy przyrodnicze lub wytwory cywilizacji, ukształtowanej w wyniku działania czynników naturalnych lub działalności człowieka. Ustawa o ochronie przyrody, zmieniona powyższą ustawą, określa także pojęcie walorów krajobrazowych jako wartości przyrodnicze, kulturowe, historyczne, estetyczno-widokowe obszaru oraz związane z nimi rzeźbę terenu, twory i składniki przyrody oraz elementy cywilizacyjne, ukształtowane przez siły przyrody lub działalność człowieka. Na walory krajobrazowe wpływa zróżnicowanie szaty roślinnej, obecność zespołów zabytkowych i typowych układów przestrzennych, występowanie osi kompozycyjnych, wewnątrz krajobrazowych i dominant przestrzennych.

Walory krajobrazowe obszaru są monotonne. Jest to w tej chwili obszar otwarty rolniczej przestrzeni produkcyjnej, na którym zlokalizowana jest farma wiatrowa Udanin. Stacja transformatorowa 100kV na 30kV Główny Punkt Odbioru energii elektrycznej jest jej elementem. Elementami dominującym krajobrazowo są tu elementy wież elektrowni wiatrowych. Nie jest to obszar wyróżniający się krajobrazowo, natomiast jest on utożsamiany z gminą Udanin i widoczny z autostrady A-4.

#### **5.12. Zasoby środowiska chronione na podstawie przepisów szczególnych**

Na terenie opracowania nie występują obszary i obiekty chronione na mocy ustawy o ochronie przyrody. Na terenie opracowania nie występują obszary i obiekty chronione na mocy ustawy o ochronie zabytków i opiece nad zabytkami.

#### **5.13. Hałas, wibracje oraz promieniowanie elektromagnetyczne**

**Hałas.** Województwo dolnośląskie należy do najlepiej i najwcześniej uprzemysłowionych regionów Polski. Na tle kraju Dolny Śląsk wyróżnia się gęstą siecią komunikacyjną, zarówno drogową (98,5 km dróg publicznych o twardej nawierzchni na 100 km<sup>2</sup>), jak i kolejową (8,7 km na 100 km<sup>2</sup>). Sieć drogową województwa dolnośląskiego można podzielić na dwie zasadnicze części: tranzytową i lokalną. Przez gminę Udanin przebiega autostrada, droga wojewódzka 345 w sąsiedztwie opracowania i drogi lokalne. Źródłem hałasu w terenie objętym zmianą planu jest hałas komunikacyjny wynikający z ruchu pojazdów osobowych i ciężarowych w tym ciągników i maszyn rolniczych.

W przypadku realizacji zmiany miejscowego planu hałas będzie dotyczył wyłącznie wież elektrowni wiatrowych, które nie są przedmiotem zmiany planu. Należy stwierdzić, iż w chwili obecnej w granicach terenu występują korzystne warunki akustyczne. Z Raportu Nr PR/01/09/2021 wykonanego we wrześniu 2021 r. po oddaniu Farmy Wiatrowej Udanin do użytkowania „Sprawozdanie z pomiarów hałasu emitowanego do środowiska przez Farmę Wiatrową Udanin” wynika że hałas generują wieże zlokalizowane w obrębie miejscowości Różana, Konary, Piekary, Udanin, Lusina, Dziwigórz, Dębica, Bartoszków zlokalizowane w odległości 610 do 1090 m od zabudowań mieszkalnych. Dotyczy to 12 wież. Analiza wykazała emisję dźwięku na poziomie od 35,8 do 42,3 dB równoważonego poziomu dźwięków. Przeprowadzone pomiary poziomu dźwięku w wyznaczonych punktach pomiarowych nie wykazały przekroczeń dopuszczalnych poziomów hałasu w środowisku, dla warunków panujących w trakcie pomiarów.

Dopuszczalne wartości poziomu hałasu określa Rozporządzenie Ministra Środowiska z dnia 14 czerwca 2007 r. w sprawie dopuszczalnych poziomów hałasu w środowisku (tj. Dz.U. z 2014r. poz. 112 ze zm.). Zgodnie z przepisami ww. dokumentu dla terenów sąsiadującej z obszarem opracowania zabudowy mieszkaniowej wielorodzinnej i terenów zabudowy zagrodowej oraz terenów mieszkaniowo-usługowych dopuszczalny poziom dźwięku hałasu drogowego i kolejowego wynosi 68 dB w porze dziennej i 59 dB w porze nocnej. Dla pozostałych obiektów i działalności będącej źródłem hałasu jest to odpowiednio 55 dB i 45dB.

**Promieniowanie elektromagnetyczne.** Pole elektromagnetyczne (PEM) jest naturalnym elementem natury i zawsze istniało w środowisku ziemskim. Do najważniejszych źródeł promieniowania zaliczyć należy przede wszystkim stacje i linie energetyczne, nadajniki radiowe i telewizyjne oraz stacje bazowe telefonii komórkowej. Przebiegająca obok terenu opracowania linia elektroenergetyczna średniego napięcia 20 kV stanowi źródło promieniowania elektromagnetycznego. Projekt planu wskazuje, iż w pasie technologicznym linii elektroenergetycznej 20kV o szerokości 14 m (po 7,0 m od osi linii) lokalizacja obiektów budowlanych następuje na podstawie przepisów odrębnych. Rozporządzenie Ministra Klimatu z dnia 17 lutego 2020r. w sprawie sposobów sprawdzania dotrzymania dopuszczalnych poziomów pól elektromagnetycznych w środowisku (Dz. U. z 2020r. poz. 258) określa sposoby sprawdzania dotrzymania dopuszczalnych poziomów pól elektromagnetycznych w środowisku poprzez wskazanie metod:

- ✓ wyznaczania poziomów pól elektromagnetycznych, jeżeli w środowisku występują pola elektromagnetyczne, o których mowa w art. 122 ust. 1 ustawy z dnia 27 kwietnia 2001 r. - Prawo ochrony środowiska, z różnych zakresów częstotliwości;
- ✓ wykonywania pomiarów poziomów pól elektromagnetycznych w środowisku dla poszczególnych zakresów częstotliwości, o których mowa w art. 122 ust. 1 ustawy z dnia 27 kwietnia 2001 r. - Prawo ochrony środowiska.

Badania poziomów pól elektroenergetycznych prowadzi Wojewódzki Inspektorat Ochrony Środowiska we Wrocławiu. Wg danych za 2022 rok na terenie województwa dolnośląskiego nie stwierdzono przekroczenia dopuszczalnych poziomów promieniowania elektromagnetycznego. Wartości natężeń pola elektromagnetycznego były znacznie niższe od wartości dopuszczalnej.

Pole elektromagnetyczne wytwarza również istniejąca stacja Głównego Punktu Odbioru energii elektrycznej wytwarzanej przez wieże elektrowni wiatrowych. Zastosowane nowoczesne transformatory charakteryzują się niską emisją pola magnetycznego do otoczenia, co świadczy o dobrym ekranowaniu strumienia magnetycznego. Teren opracowania planu jest pozbawiony siedlisk ludzkich, zatem oddziaływanie pola magnetycznego na otoczenie nie stanowi problemu środowiskowego.

## **6. Informacje o zawartości, głównych celach projektu zmiany miejscowego planu zagospodarowania przestrzennego oraz jego powiązaniach z innymi dokumentami**

### **6.1. Zakres terytorialny projektu zmiany miejscowego planu zagospodarowania przestrzennego**

Zmiana miejscowego planu zagospodarowania przestrzennego dla części działki nr 469 obręb Konary została sporządzona zgodnie z podjętą uchwałą Nr LXXII.290.2023 Rady Gminy Udanin z dnia 29 sierpnia 2023 r. w sprawie przystąpienia do sporządzenia zmiany miejscowego planu zagospodarowania przestrzennego dla części działki nr 469 obręb Konary.

Celem zmiany planu jest ustalenie przeznaczenia terenów oraz określenie zasad zagospodarowania i kształtowania zabudowy, uwzględniając funkcjonującą farmę wiatrowa Udanin z Głównym Punktem Odbioru, zgodnie z kierunkami określonymi w Studium uwarunkowań i kierunków zagospodarowania przestrzennego gminy Udanin.

## **7. Ogólna charakterystyka ustaleń zawartych w projekcie zmiany miejscowego planu zagospodarowania przestrzennego**

Przedmiotem ustaleń planu są zagadnienia związane z przeznaczeniem konkretnego fragmentu działki budowlanej pod funkcję abonenckiej stacji elektroenergetycznej 110/30kV (GPO) która nie jest obiektem produkcyjnym a służy do transformacji energii elektrycznej odbieranej liniami średniego napięcia z parku wiatrowego i przekazywania jej linia wysokiego napięcia 110 kV do ogólnej sieci elektroenergetycznej. Jest ona bezobsługowa i nie wymaga stałego pobytu ludzi na jej terenie. Okresowo podlega jedynie przeglądom technicznym lub koniecznym naprawom urządzeń.

Ustala się następujące przeznaczenie terenu objętego ustaleniami planu i wydzielonego liniami rozgraniczającymi oraz oznacza się je następującymi symbolami przeznaczenia terenu:

- 1) tereny elektroenergetyki oznaczony na rysunku planu symbolem **1IE** o powierzchni 0,3126 ha.

Przeznaczeniem podstawowym terenu oznaczonego symbolem **1IE** jest zabudowa budynkiem stacji elektroenergetycznej 110/30 kV wraz z infrastrukturą towarzyszącą.

Przeznaczeniem uzupełniającym terenu oznaczonego symbolem **1IE** są urządzenia infrastruktury technicznej i sieci uzbrojenia technicznego, komunikacja wewnętrzna, place manewrowe i parkingi dla samochodów osobowych, retencyjne zbiorniki wodne.

Przeznaczeniem dopuszczalnym terenu oznaczonego symbolem **1IE** są tereny zieleni izolacyjnej, zieleni urządzonej i nieurządzonej.

Określone przeznaczenie terenu wskazuje podstawowy, ustalony w planie sposób użytkowania.

Na rysunku planu wskazano:

- a) granicę obszaru objętego planem,
- b) linie rozgraniczające tereny o różnym przeznaczeniu lub różnych zasadach zagospodarowania,
- c) symbol klasy przeznaczenia terenu wraz z numerem,
- d) nieprzekraczalną linią zabudowy,
- e) strefę ochrony konserwatorskiej zabytków archeologicznych "OW";
- f) wymiarowanie odległości w metrach.

Analizowany projekt zawiera również informację dotyczącą:

- ✓ zasad ochrony i kształtowania ładu przestrzennego,
- ✓ zasad ochrony środowiska, przyrody i krajobrazu,
- ✓ zasad ochrony dziedzictwa kulturowego i zabytków, w tym krajobrazów kulturowych, oraz dóbr kultury współczesnej,
- ✓ szczególne warunki zagospodarowania terenów oraz ograniczenia w ich użytkowaniu w tym zakaz zabudowy.

## **8. Powiązania projektu zmiany miejscowego planu zagospodarowania przestrzennego z innymi dokumentami**

W projekcie zmiany miejscowego planu zagospodarowania przestrzennego dla części działki nr 469 obręb Konary sporządzonego zgodnie z podjętą uchwałą Nr LXXII.290.2023 Rady Gminy Udanin z dnia 29 sierpnia 2023 r. uwzględniono uwarunkowania wynikające z powiązań projektowanego dokumentu z dokumentami wyższego rzędu, w szczególności:

- ✓ „Studium uwarunkowań i kierunków zagospodarowania przestrzennego Udanin” uchwalonego uchwałą Rady Gminy Udanin Nr XXXIV.131.2021 z dnia 25 maja 2021 r. Planowane przeznaczenie terenu jest zgodne z zapisami SUIKZP gminy Udanin.
- ✓ „Opracowaniem ekofizjograficznym podstawowym wykonanym na potrzeby zmiany miejscowego planu zagospodarowania przestrzennego dla części działki nr 469 obręb Konary”, w związku z podjęciem przez Radę Gminy Udanin uchwały Nr LXXII.290.2023 z dnia 29 sierpnia 2023 r. Planowane przeznaczenie terenu jest zgodne z uwarunkowaniami i zasadami, określonymi w opracowaniu ekofizjograficznym.

## **9. Stan środowiska na obszarach objętych przewidywanym znaczącym oddziaływaniem**

W dłuższej perspektywie czasowej nie przewiduje się znaczącego negatywnego oddziaływania skutków realizacji analizowanego projektu zmiany miejscowego planu zagospodarowania przestrzennego dla części działki nr 469 obręb Konary sporządzonego zgodnie z podjętą uchwałą Nr LXXII.290.2023 Rady Gminy Udanin z dnia 29 sierpnia 2023 r. na środowisko. Stan środowiska na obszarze projektu mpzp, opisany został w rozdziale 2 niniejszej prognozy.

## **10. Potencjalne zmiany stanu środowiska przy braku realizacji mpzp**

W przypadku braku realizacji projektu zmiany miejscowego planu zagospodarowania

przestrzennego dla części działki nr 469 obręb Konary, zmiany zachodzące w obrębie analizowanego terenu będą prawdopodobnie niewielkie. Teren objęty jest obecnie obowiązującym miejscowym planem zagospodarowania przestrzennego obszaru obrębu Konary w gminie Udanin uchwalonego uchwałą Nr XLVIII.2011.2014 Rady Gminy Udanin z dnia 25 września 2014 r. (Dz. Urz. Woj. Dolnośląskiego z 23 grudnia 2014r. poz. 5440). Stacja obecnie jest już wybudowana.



Fragmencie rysunku miejscowego planu zagospodarowania przestrzennego obszaru obrębu Konary w gminie Udanin uchwalonego uchwałą Nr XLVIII.2011.2014 Rady Gminy Udanin z dnia 25 września 2014 r. Planowane przedsięwzięcie jest zgodne ze „Studium uwarunkowań i kierunków zagospodarowania przestrzennego Udanin” uchwalonego uchwałą Rady Gminy Udanin Nr XXXIV.131.2021 z dnia 25 maja 2021 roku.

Brak realizacji zmiany mpzp skutkowałby jednakże brakiem możliwości realizacji planów inwestycyjnych. Opracowanie zmiany mpzp jest również spowodowane dostosowaniem zapisów obowiązującego mpzp do aktualnego stanu faktycznego.

## **11. Istniejące problemy ochrony środowiska, istotne z punktu widzenia realizacji projektowanego dokumentu**

Głównym problemem ochrony środowiska na terenie objętym zmianą miejscowego planu zagospodarowania przestrzennego dla części działki nr 469 obręb Konary jest zmiana przeznaczenia terenu rolnego po potrzeby inwestycji infrastrukturalnej stacji elektroenergetycznej GPO 110kV/30kV.

Teren opracowania położony jest w obszarze o monotonnej rzeźbie terenu. W obszarze opracowania obecnie występują grunty budowlane nie wymagające przeznaczenia gruntów rolnych na cele nierolnicze.

Do podstawowych przekształceń gleby w terenie otaczającym obszar opracowania należą przekształcenia właściwości fizykochemicznych gleb na terenach użytkowanych jako grunty orne związane przede wszystkim z zabiegami agrotechnicznymi.

W chwili obecnej, teren opracowania nie jest wystawiony na działalność czynników mogących powodować istotne, zauważalne zmiany w środowisku. Zagospodarowanie rolnicze ma tu miejsce od wielu lat i nie przewiduje się, iż dalsze użytkowanie terenu w obecny sposób wpłynie niekorzystnie na stan środowiska.

## **12. Cele ochrony środowiska ustanowione na szczeblu międzynarodowym, wspólnotowym i krajowym, istotne z punktu widzenia analizowanego dokumentu**

### **12.1. Cele ochrony środowiska na szczeblu międzynarodowym i wspólnotowym**

Praktycznie wszystkie dokumenty poruszające problematykę ochrony środowiska przyrodniczego na szczeblu wspólnotowym i krajowym wywodzą się z kilku dokumentów międzynarodowych. Obecnie za najważniejszą zasadę prowadzenia polityk i działań na różnych szczeblach administracyjnych oraz w różnych sektorach gospodarki uważa się zasadę zrównoważonego rozwoju, która sformułowana została na Konferencji Narodów Zjednoczonych „Środowisko i Rozwój” w Rio de Janeiro w 1992 roku (Konwencja o różnorodności biologicznej).

Innym ważnym dokumentem o charakterze międzynarodowym jest Agenda XXI – Globalny Program Działania na XXI wiek, który powstał w wyniku dyskusji nad podstawowymi wyzwaniem współczesnego świata. II część pt. „Ochrona i zarządzanie zasobami przyrody” stanowi najistotniejszą część przedmiotowego dokumentu odnoszącą się do problematyki ochrony środowiska. Składa się ona z 14 rozdziałów traktujących o potrzebach badań środowiska, zapobieganiu zagrożeniom, zwalczaniu negatywnych zjawisk w środowisku, ochronie zasobów środowiska, bezpiecznym gospodarkom itd.

Zaznaczyć należy, że Polska podpisała wiele dokumentów o charakterze międzynarodowym dotyczącym problematyki ochrony środowiska. Wymieć należy tu m.in. Ramową konwencję Narodów Zjednoczonych w sprawie zmian klimatu (Nowy Jork, 9 maj 1992 r.) czy Konwencję w sprawie transgranicznego przemieszczania zanieczyszczeń na dalekie odległości (Genewa, 13 listopad 1979 r.).

Unia Europejska wyraża swoją troskę o środowisko przyrodnicze poprzez podejmowanie szeregu uchwał, rozporządzeń i dyrektyw unijnych. Do najważniejszych z nich zaliczyć należy:

- Uchwałę 87/C 328/01 z dnia 19 października 1987 r. Rady Wspólnot Europejskich i przedstawiciele rządów państw członkowskich uczestniczących w pracach Rady w sprawie kontynuacji i wdrożenia polityki Wspólnoty Europejskiej i programu działania w dziedzinie ochrony środowiska,
- Rozporządzenie Rady 1210/90/EWG z dnia 7 maja 1990 roku w sprawie utworzenia Europejskiej Agencji Ochrony Środowiska oraz sieci informacji i obserwacji,
- Dyrektywę 96/62/EU z dnia 27 września 1996 r. w sprawie jakości powietrza,
- Rozporządzenie Rady 3254/92/EWG/ z dnia 19 grudnia 1991 r. w sprawie działań Wspólnoty w zakresie ochrony przyrody,
- Dyrektywę 2001/42/WE Parlamentu Europejskiego i Rady z dnia 27 czerwca 2001 r. w sprawie oceny wpływu niektórych planów i programów na środowisko.

Zaznaczyć należy, że wraz z wejściem Polski do Unii Europejskiej na wszystkie krajowe akty prawne nałożony został obowiązek dostosowania do prawa unijnego. Mimo, że większość przepisów polskiego prawa zostało już dostosowanych, to proces ten nie został jeszcze zakończony.

Podkreślić należy również fakt, że oceniając w projektowanym dokumencie realizację celów oraz sposobów ochrony środowiska w odniesieniu do prawa krajowego, zostaje jednocześnie spełniony warunek oceny w odniesieniu do szczebla międzynarodowego (bo dokumenty te są w swojej istocie bardzo ogólne) oraz wspólnotowego (bo zawiera swoje odpowiedniki w prawie polskim).

Sposób uwzględnienia zapisów dokumentów rangi międzynarodowej:

- 1) w Ramowej Konwencji Narodów Zjednoczonych w sprawie zmian klimatu, Rio de Janeiro 1992 r. oraz Ramowej Konwencji Narodów Zjednoczonych w sprawie zmian klimatu, Kioto 1997 r. za cel ochrony środowiska postawiono ograniczenie gazów cieplarnianych - w projekcie planu ustala się obowiązek stosowania rozwiązań technologicznych i technicznych eliminujących w możliwie najwyższym stopniu negatywne oddziaływanie na środowisko (ochrona powietrza atmosferycznego, gruntu, wód gruntowych i wód podziemnych), zdrowie i życie ludzi,
- 2) w Konwencji w prawie transgranicznego przemieszczania zanieczyszczeń na dalekie odległości, Genewa 1979 za cel ochrony środowiska postawiono powstrzymanie się przemieszczania szkodliwych zanieczyszczeń na dalekie odległości - w projekcie planu zakazuje się przedsięwzięć mogących potencjalnie znacząco lub zawsze znacząco oddziaływać na środowisko,
- 3) w Konwencji Krajobrazowej, Florencja 2000 r. za cel ochrony środowiska postawiono ochronę krajobrazu definiowaną jako działania na rzecz zachowania i utrzymywania ważnych lub charakterystycznych cech krajobrazu tak, aby ukierunkować i zharmonizować zmiany, które wynikają z procesów społecznych, gospodarczych i środowiskowych - w projekcie planu ustala się następujące zasady ochrony i kształtowania ładu przestrzennego:
  - a) obowiązek sytuowania budynków z zachowaniem ustalonej w planie nieprzekraczalnej linii zabudowy;
  - b) dopuszcza się realizację budynków w odległości 1,5 m od granicy działki budowlanej lub bezpośrednio przy granicy działki budowlanej, z uwzględnieniem pkt 1 i przepisów odrębnych;
  - c) dla budynku znajdującego się w całości w obszarze wyznaczonym przez nieprzekraczalną linię zabudowy zezwala się na budowę, przebudowę, remont i zmianę sposobu użytkowania;
  - d) dopuszcza się w przypadku istniejącej zabudowy zachowanie istniejącej liczby kondygnacji i wysokości zabudowy oraz istniejących kształtów, spadków, materiału i koloru pokrycia dachów;
  - e) dopuszcza się lokalizację sieci i urządzeń infrastruktury technicznej poza nieprzekraczalną linią zabudowy, zgodnie z przepisami odrębnymi.

## **12.2. Cele ochrony środowiska na szczeblu krajowym**

Głównym dokumentem w zakresie ochrony środowiska ustanowionym przez Polskę jest „Polityka ekologiczna państwa 2030.”, który określa kierunki polityki ekologicznej kraju. Polityka ekologiczna państwa 2030 jest strategią w rozumieniu ustawy o zasadach prowadzenia polityki rozwoju. W systemie dokumentów strategicznych doprecyzowuje Strategię na rzecz Odpowiedzialnego Rozwoju do roku 2020 (z perspektywą do 2030 r.).

Cel strategiczny polityki ekologicznej państwa polskiego:

- ✓ stworzenie bezpieczeństwa ekologicznego kraju (mieszkańców, zasobów przyrodniczych, infrastruktury społecznej),
- ✓ tworzenie podstaw do zrównoważonego rozwoju społeczno - gospodarczego oraz szybkiego rozwiązania wielu problemów ochrony środowiska.
- ✓ Cele realizacyjne polityki ekologicznej państwa:
- ✓ wzmacnianie systemu zarządzania ochroną środowiska;



- ✓ ochrona dziedzictwa przyrodniczego i racjonalne wykorzystanie zasobów przyrody, zrównoważone wykorzystanie materiałów, wody i energii;
- ✓ dalsza poprawa jakości środowiska i bezpieczeństwa ekologicznego dla ochrony zdrowia mieszkańców Polski;
- ✓ ochrona klimatu.

„Polityka energetyczna Polski do 2040” zakłada zwiększenie wykorzystania technologii OZE.

### **12.3. Cele ochrony środowiska zawarte w dokumentach regionalnych**

Dokumenty regionalne odnoszące się do ochrony środowiska w województwie dolnośląskim w szerokim zakresie nawiązują do ustaleń środowiskowych zawartych zarówno w opracowaniach krajowych i międzynarodowych. Kluczową zasadą polityki Samorządu Województwa jest zasada zrównoważonego rozwoju.

„Wojewódzki Program Ochrony Środowiska Województwa Dolnośląskiego na lata 2022-2025 z perspektywą do roku 2029” wraz z prognozą oddziaływania na środowisko uchwalony uchwałą Sejmiku Województwa Dolnośląskiego NR XLVII/939/22 z dnia 14 lipca 2022 r. za główny cel przyjął podstawę funkcjonowania systemu zarządzania środowiskiem spajającą wszystkie działania i dokumenty dotyczące ochrony środowiska i przyrody na szczeblu danej jednostki samorządu terytorialnego. Uchwałą Nr XXI/505/20 Sejmiku Województwa Dolnośląskiego z dnia 16 lipca 2020 r. przyjęto „Program ochrony powietrza dla stref w województwie dolnośląskim, w których w 2018 r. zostały przekroczone poziomy dopuszczalne i docelowe substancji w powietrzu wraz z planem działań krótkoterminowych” (Dz. Urz. Woj. Doln. poz. 4389). Dla strefy dolnośląskiej (kod PL0294) obejmującej praktycznie cały obszar województwa dolnośląskiego z wyjątkiem miast Wrocław, Legnica i Wałbrzych ustalono m.in. plan działań krótkoterminowych w celu poprawy jakości powietrza na poziomie wojewódzkim i lokalnym zamieszczony w KPOP do 2020- Przygotowanie gminnych planów gospodarki niskoemisyjnej, warunkujących finansowanie działań ograniczających emisję zanieczyszczeń powietrza oraz gazów cieplarnianych w ramach Regionalnych Programów Operacyjnych 2014 – 2020 (POIiŚ 2007–2013).

Gmina Udanin opracowała „Plan gospodarki niskoemisyjnej w lipcu 2015 r. Celem strategicznym realizacji Planu gospodarki niskoemisyjnej dla Gminy Udanin jest redukcja emisji dwutlenku węgla (CO<sub>2</sub>) o 20% do 2020 r., w stosunku do przyjętego roku bazowego (2009) z wyłączeniem emisji z sektora przemysłowego.20 Redukcja emisji dwutlenku węgla będzie wynikiem zmniejszenia zużycia energii finalnej, a także zwiększenia udziału odnawialnych źródeł energii w wytwarzaniu energii na terenie Gminy Udanin.

### **13. Przewidywane znaczące oddziaływania na środowisko będące skutkiem realizacji ustaleń projektu zmiany miejscowego planu zagospodarowania przestrzennego**

Głównym celem przeprowadzenia strategicznej oceny oddziaływania na środowisko jest określenie przewidywanego znaczącego oddziaływania realizacji projektu zmiany miejscowego planu zagospodarowania przestrzennego.

Realizacja ustaleń zmiany miejscowego planu zagospodarowania przestrzennego dla części działki nr 469 obręb Konary w zakresie lokalizacji obiektów i urządzeń abonenckiej stacji transformatorowej 100kV/30kV –nie spowoduje znaczącego oddziaływania na środowisko.

Realizacja ustaleń projektu zmiany miejscowego planu zagospodarowania przestrzennego dla

części działki nr 469 obręb Konary nie spowoduje znaczącego oddziaływania na środowisko w zakresie:

- ✓ naruszenia standardów jakości środowiska;
- ✓ ryzyka oddziaływania na obszary, tereny lub obiekty prawnie chronione, w tym obszary sieci NATURA 2000;
- ✓ uszczuplenia zasobów naturalnych, w tym wód powierzchniowych i podziemnych;
- ✓ szkód w środowisku, wymagających działań naprawczych lub rekompensacyjnych,
- ✓ większych zmian w środowisku niż ustalenia obowiązującego planu miejscowego.

Realizacja ustaleń projektu zmiany miejscowego planu zagospodarowania przestrzennego dla części działki nr 469 obręb Konary spowoduje negatywne oddziaływanie na wybrane komponenty środowiska:

- ✓ faunę i florę obszaru objętego planem - projekt zakłada całkowite przekształcenie siedlisk obecnie występującym w obszarze (grunty rolne przeznaczone na cele budowlane);
- ✓ powierzchnię ziemi -zakłada się przekształcenie wierzchniej warstwy gruntu - gleby (grunty rolne przeznaczone na cele budowlane).

#### **14. Prognozowane oddziaływania na poszczególne elementy środowiska wg aspektów ochrony środowiska**

Przeprowadzając analizę prognozowanych oddziaływań projektu zmiany planu na środowisko odniesiono się do poszczególnych komponentów środowiska (oraz jego właściwości), uwzględniając elementy środowiska przyrodniczego, jak i kulturowego (w tym na ludzi i ich zdrowie oraz na dobra materialne i zabytki). W ocenie zostały uwzględnione rodzaje oddziaływania, w podziale na charakter (pozytywne, negatywne), relacje oddziaływania z elementem podlegającym oddziaływaniu (bezpośrednie, pośrednie, wtórne, skumulowane) oraz horyzont czasowy oddziaływania (krótkoterminowe, średnioterminowe, długoterminowe, stałe, chwilowe).

Pojęcie odporności środowiska przyrodniczego na degradację czyli na pogarszanie jakości jego poszczególnych elementów lub cech oraz zachwianie równowagi, rozumiane jest jako zdolność do zachowania wewnętrznej równowagi mimo naruszenia jej przez czynniki pochodzenia zarówno: naturalnego (abiotyczne i biotyczne, w tym m.in. silne wiatry, duże spadki terenu, żerowanie zwierzyny), jak i sztucznego (antropogenne, w tym m.in. skupiska emitorów przemysłowych, szlaki komunikacyjne, penetracja turystyczna). Odporność środowiska przyrodniczego na degradację najczęściej odnosi się do powierzchni ziemi, pedosfery, biosfery i hydrosfery, a ocena jej odporności umożliwia uchwycenie komponentów o najmniejszej odporności na czynniki niszczące, co ułatwia podjęcie odpowiednich środków ich ochrony oraz determinuje określony sposób użytkowania i zagospodarowania terenów.

##### **14.1. Ochrona bioróżnorodności, lokalnej flory i fauny, w tym rzadkich elementów i zasobów środowiska**

Ochronę gatunkowa roślin, zwierząt i grzybów regulują przepisy odrębne (ustawa z dnia 16 kwietnia 2004 r. o ochronie przyrody oraz rozporządzenie Ministra Środowiska z dnia 6 października 2014 r. w sprawie ochrony gatunkowej zwierząt, rozporządzenie Ministra Środowiska z dnia 9 października 2014 r. w sprawie ochrony gatunkowej roślin oraz rozporządzenie Ministra Środowiska z dnia 9 października 2014 r. w sprawie ochrony

gatunkowej grzybów). W obszarze opracowania nie są zlokalizowane obszary objęte ww. ochroną prawną. Obszar objęty planem nie obejmuje rzadkich elementów i zasobów środowiska, w związku z powyższym nie określa się negatywnego oddziaływania na rzadkie elementy i zasoby środowiska. Każda inwestycja, polegająca na budowie, rozbudowie, utwardzeniu terenu lub zmianie jego zagospodarowania może negatywnie wpłynąć na różnorodność biologiczną danego obszaru. Obszar planu obejmuje niewielki teren już obecnie zabudowany i urządzony, jednakże w planie zapisano, że ustala się wprowadzenie roślinności w miejscach wolnych od zainwestowania. Oddziaływanie to może być zarówno negatywne jak i pozytywne w zależności sposobu realizacji ustaleń planu.

#### **14.2. Warunki zdrowotne i bezpieczeństwo ludności**

Lokalizacja stacji transformatorowej obiektowej wolnostojącej 110kV/30kV, położonej na działce 469 obr Konary, nie wskazuje na możliwość realizacji przedsięwzięć, których działalność mogłaby stanowić uciążliwość dla zdrowia jak i bezpieczeństwa mieszkańców. Najbliższe otoczenie stacji stanowią pola uprawne. Najbliżej położone budynki mieszkalne wsi Piekary oddalone są od terenu stacji transformatorowej o 1150 m. Projekt zapewnia obsługę komunikacyjną terenów, której realizacja oddziaływać będzie pozytywnie w sposób długoterminowy i stały na ludzi i ich zdrowie.

Podsumowując można stwierdzić, że ustalenia planu miejscowego będą oddziaływać pozytywnie na ludzi i ich zdrowie, w sposób bezpośredni, pośredni i skumulowany z innymi działaniami interesariuszy planu, w horyzoncie średnio i długoterminowym, a oddziaływanie to będzie mieć charakter stały.

#### **14.3. Stan i jakość wód powierzchniowych i podziemnych**

W obszarze opracowania planistycznego brak powierzchniowych obiektów hydrologicznych. Analizy ustalenia projektu planu nie odnosi się bezpośrednio do zagadnień związanych z ochroną zasobów wód powierzchniowych. Ustalenia projektu regulują natomiast zasady prowadzenia gospodarki wodno-ściekowej obszaru ustaleń. Ustalenia planu nie powinny mieć również negatywnego oddziaływania na wody, występujące poza obszarem objętym planem. Na terenie opracowania usytuowany jest zbiornik niewielki zbiornik wodny wody retencyjnej. Realizacja ustaleń projektu planu będzie oddziaływać pozytywnie na jakość wód podziemnych, nie przewiduje się oddziaływań negatywnych. W celu ochrony zasobów wód podziemnych projekt planu zakazuje lokalizacji przedsięwzięć mogących znacząco oddziaływać na środowisko, z uwzględnieniem odstępstw wskazanych w planie. Projekt planu uwzględnia ogólne zasady minimalizacji zagrożeń dla zasobów wodnych, poprzez ustalenie zasad funkcjonowania gospodarki wodno-ściekowej, w tym zasady zagospodarowania wód opadowych i roztopowych.

Podsumowując można stwierdzić, że ustalenia planu miejscowego będą oddziaływać pozytywnie na jakość zasobów wód podziemnych, w sposób pośredni i skumulowany z innymi działaniami interesariuszy planu i innymi wskazaniem polityk sektorowych gminy, w horyzoncie długoterminowym, a oddziaływanie to będzie mieć charakter stały.

#### **14.4. Ochrona powierzchni ziemi i krajobrazu**

Stacja transformatorowa jest niewielkim obiektem kubaturowym, położonym z dala od dróg i terenów już obecnie zainwestowanych wsi Piekary, Konary i Lusina. Ze względu na przekształcenie powierzchni ziemi w obszarze opracowania dalsze działania inwestycyjne będą oddziaływać bezpośrednio długoterminowo jak i krótkoterminowo, o stałej sile oddziaływania.

Zgodnie z Europejską Konwencją Krajobrazową każdy rodzaj krajobrazu jest ważną częścią życia ludzi, a więc wymaga ochrony oraz właściwego gospodarowania i planowania. Realizacja ustaleń planu będzie związana ze częściową zmianą części krajobrazu w obszarze opracowania - enklawa krajobrazu rolniczego została przekształcona na krajobraz infrastrukturalny.

Lokalizacja obiektów stacji GPO 110kV/30kV nie powinna wpłynąć negatywnie na walory krajobrazowe w gminie Udanin.



Widok na teren opracowania planistycznego z prawej strony widoczne są niewielki obiekty kubaturowe stacji GPO.



Widok na teren opracowania planistycznego od strony południowej od drogi wojewódzkiej nr 345

#### **14.5. Wpływ na zabytki i obiekty o wartościach kulturowych**

Obszar objęty miejscowym planem zagospodarowania przestrzennego jest położony w strefie obserwacji archeologicznej „OW” (granica strefy jest tożsama z obszarem ujętym w wojewódzkiej

ewidencji zabytków archeologicznych). Ustalenia dla strefy ochrony konserwatorskiej zabytków archeologicznych „OW” (granica strefy jest tożsama z obszarem ujętym w wojewódzkiej ewidencji zabytków archeologicznych) – wymaga się przeprowadzenia badań archeologicznych, zgodnie z przepisami odrębnymi. Istniejąca stacja transformatorowa oraz obecne zagospodarowanie terenu nie mają wpływu na zabytki i obiekty o walorach kulturowych. W obszarze planu nie znajdują się żadne zabytki archeologiczne.

#### **14.6. Stan zasobów naturalnych**

W obszarze planu nie występują udokumentowane zasoby złóż, podlegające ochronie, w tym udokumentowane zasoby dwutlenku węgla, których lokalizacja wymaga specjalnego sposobu zagospodarowania terenów oraz udokumentowane zasoby wód podziemnych (GZWP). W obszarze nie znajdują się również gleby chronionych klas bonitacyjnych. W związku z powyższym ustalenia analizowanego planu nie wpłyną na stan zasobów środowiska. Podsumowując można stwierdzić, że ustalenia planu nie będą negatywnie oddziaływać na zasoby naturalne.

#### **14.7. Oddziaływanie na cele i przedmiot ochrony obszaru Natura 2000**

Na terenie Gminy Udanin nie zostały wyznaczone obszary Natura 2000, nie planuje się również ich utworzenia, w związku z tym nie przewiduje się znaczącego oddziaływania na cele i przedmiot ochrony oraz integralność tych obszarów. Teren opracowania położony jest na poza zasięgiem korytarzy ekologicznych. Położony jest około 19,88 km od rezerwatu przyrody Jezioro Koskowickie, 13,53 km od parku krajobrazowego Chełmy i 14,10 km od Parku Krajobrazowego Dolina Bystrzycy, 7,76 km od OCHK Góra Krzyżowa i 13,05 km od ZPK Łąki Książące .

#### **14.8. Hałas, wibracje oraz promieniowanie elektromagnetyczne**

Realizacja inwestycji musi uwzględniać zasady dotyczące ochrony środowiska przed hałasem zgodnie z Rozporządzeniem Ministra Środowiska z dnia 14 czerwca 2007 r. w sprawie dopuszczalnych poziomów hałasu w środowisku (tj. Dz.U. z 2014r. poz. 112 ze zm.). Tło akustyczne obszaru gminy tworzą przede wszystkim drogi lokalne. Województwo dolnośląskie należy do najlepiej i najwcześniej uprzemysłowionych regionów Polski. Na tle kraju Dolny Śląsk wyróżnia się gęstą siecią komunikacyjną, zarówno drogową (98,5 km dróg publicznych o twardej nawierzchni na 100 km<sup>2</sup>), jak i kolejową (8,7 km na 100 km<sup>2</sup>).

Projekt planu nie wprowadza obiektów, które mogą mieć potencjalny wpływ na znaczące pogorszenie klimatu akustycznego. Na terenie GPZ źródłem emisji hałasu do środowiska będą transformatory 110kV/30kV. Z uwagi na fakt, że najbliższa zabudowa mieszkaniowa występuje w odległości ponad kilometra, problem hałasu jest całkowicie do pominięcia, gdyż nawet w najbardziej niekorzystnych warunkach pogodowych, w porze nocy, będzie on niższy od wartości dopuszczalnych odniesionych do 8 godzin nocy. Należy stwierdzić, iż w chwili obecnej w granicach terenu występują korzystne warunki akustyczne.

Dopuszczalne wartości parametrów fizycznych pól elektromagnetycznych zostały określone w rozporządzeniu Ministra Klimatu z dnia 17 lutego 2020 r. w sprawie sposobów sprawdzania dotrzymania dopuszczalnych poziomów pól elektromagnetycznych w środowisku (Dz.U. z 2022 r. poz. 2630). Rozporządzenie to różnicuje dopuszczalne poziomy pól elektromagnetycznych dla:

- terenów przeznaczonych pod zabudowę mieszkaniową,
- miejsc dostępnych dla ludności.

Pomiary prowadzone są ustawicznie na terenie całej Polski. Dotyczą one poziomów natężenia pola elektromagnetycznego pochodzącego zarówno z instalacji radiowych, jak i sieci elektroenergetycznych. Dopuszczalne poziomy pola elektromagnetycznego dla częstotliwości radiowych wynoszą od 28 V/m do 61 V/m. Analizowany projekt planu nie zawiera zapisów, które mogłyby spowodować istotny wzrost poziomu promieniowania elektromagnetycznego w otoczeniu.

#### **14.9. Ryzyko wystąpienia poważnych awarii**

Na obszarze objętym zmianą mpzp nie występują obiekty zaliczane do zakładów o dużym i zakładów o zwiększonym ryzyku wystąpienia poważnej awarii oraz obiektów zaliczonych do kategorii „potencjalni sprawcy poważnych awarii”. Projekt zmiany mpzp nie wprowadza takiego przeznaczenia terenu, ani innych ustaleń, które mogłyby skutkować powstaniem tego typu zakładów.

#### **14.10. Zagrożenie powodziowe i osuwiskowe**

Teren objęty miejscowym planem zagospodarowania przestrzennego znajduje się poza obszarami szczególnego zagrożenia powodzią. Na analizowanym terenie nie stwierdzono występowanie obszarów narażonych na wystąpienie ruchów masowych ziemi.

#### **14.11. Oddziaływanie transgraniczne**

Położenie obszaru objętego projektem mpzp a przede wszystkim charakter projektowanego zainwestowania, wyklucza możliwość transgranicznego oddziaływania na środowisko.

### **15. Propozycje innych niż w projekcie mpzp rozwiązań alternatywnych a także zapobiegających, ograniczających lub kompensujących negatywne oddziaływania na środowisko**

Prognoza oddziaływania na środowisko projektu zmiany miejscowego planu zagospodarowania przestrzennego sporządzana była równocześnie z opracowaniem dokumentu planistycznego, co pozwoliło na przyjęcie rozwiązań przestrzennych, które umożliwiły uniknięcie potencjalnych znaczących kolizji i konfliktów przestrzennych, doprowadzając do wyboru pożądaných i jednocześnie możliwie optymalnych kierunków działań.

Jednocześnie w celu zminimalizowania negatywnego wpływu na środowisko zaleca się:

- ograniczanie wielkości terenów pokrytych sztuczną, nieprzepuszczalną nawierzchnią poprzez wprowadzenie, tam gdzie to będzie możliwe, nawierzchni ażurowych umożliwiających infiltrację wód opadowych w głąb ziemi,
- realizacji oświetlenia z wykorzystaniem lamp zapobiegających zanieczyszczeniu światłem,
- zabezpieczenia drzew przed uszkodzeniami, przy wykonywaniu prac inwestycyjnych,
- wykorzystania rodzimych gatunków roślin do nasadzeń w ramach zieleni urządzonej.

### **16. Propozycje dotyczące przewidywanych metod analizy skutków realizacji postanowień projektu mpzp oraz częstotliwość jej przeprowadzania**

Na etapie projektu zmiany miejscowego planu zagospodarowania przestrzennego dla części działki nr 469 obręb Konary zgodnie z podjętą uchwałą Nr LXXII.290.2023 Rady Gminy Udanin z dnia 29 sierpnia 2023 r. nie wprowadzono konkretnych rozwiązań mających na celu analizę

skutków realizacji oraz częstotliwości jej przeprowadzania. Zakres planu określony w ustawie z dnia 27 marca 2003 roku o planowaniu i zagospodarowaniu przestrzennym (tj. Dz. U. z 2023 r. poz. 977 ze zmianami) oraz w rozporządzeniu Ministra Rozwoju i Technologii z dnia 17 grudnia 2021 r. w sprawie wymaganego zakresu projektu miejscowego planu zagospodarowania przestrzennego (Dz. U. z 2021 r. poz. 2404) nie przewiduje możliwości określenia monitoringu w miejscowym planie zagospodarowania przestrzennego. Wskazanie takie byłoby niezgodne z przepisami prawa i znacząco wykraczałoby poza ustawowe kompetencje Rady Gminy Udanin.

Jednocześnie skutki realizacji postanowień planu będą podlegały bieżącemu monitoringowi odpowiednich służb ochrony środowiska, służb ochrony przyrody, organów administracji oraz organizacji ekologicznych. Bardzo ważna jest również postawa obywateli, którzy powinni reagować natychmiastową interwencją w przypadku stwierdzenia wystąpienia uciążliwości.

Monitoring skutków realizacji ustaleń projektu planu, prowadzony będzie również w ramach analizy zmian w zagospodarowaniu przestrzennym, uwzględniającej m.in. prowadzone na bieżąco rejestry wydanych pozwoleń na budowę, rejestry obiektów oddanych do użytku oraz wydanych zezwoleń na realizację dróg i dokonywanej, zgodnie z art. 32 ustawy z dnia 27 marca 2003 r. o planowaniu i zagospodarowaniu przestrzennym. Analiza taka musi zostać opracowana co najmniej raz w czasie kadencji rady gminy. Wpływ skutków realizacji ustaleń projektu planu na środowisko, analizowany będzie ponadto w ramach Państwowego Monitoringu Środowiska z uwzględnieniem ograniczeń, wynikających z poziomu jego szczegółowości.

## **17. Streszczenie w języku niespecjalistycznym**

Przedmiotem niniejszej prognozy oddziaływania na środowisko są ustalenia zmiany miejscowego planu zagospodarowania przestrzennego dla części działki nr 469 obręb Konary zgodnie z podjętą uchwałą Nr LXXII.290.2023 Rady Gminy Udanin z dnia 29 sierpnia 2023 r. w sprawie przystąpienia do sporządzenia zmiany miejscowego planu zagospodarowania przestrzennego dla części działki nr 469 obręb Konary.

W oparciu o art. 53 ustawy z dnia 3 października 2008 r. o udostępnianiu informacji o środowisku i jego ochronie, udziale społeczeństwa w ochronie środowiska oraz o ocenach oddziaływania na środowisko, wystąpiono o uzgodnienie zakresu oraz stopnia szczegółowości niniejszej prognozy oddziaływania na środowisko, uzyskując uzgodnienia zawarte w pismach:

- ✓ **Regionalnego Dyrektora Ochrony Środowiska we Wrocławiu** – pismem znak OS.6721.1.2021 z dnia 22 września 2023 r., uzyskano uzgodnienie pismem znak WSI.411.437.2023. KM z dnia 20 października 2023 r.;
- ✓ **Państwowego Powiatowego Inspektora Sanitarnego w Środzie Śląskiej** – pismem znak OS.6721.2.2023 z dnia 22 września 2023 r., nie uzyskano pisemnego uzgodnienia. Brak pisma oznacza akceptację pełnego zakresu prognozy.

Prognoza obejmuje ocenę najbardziej prawdopodobnych oddziaływań na poszczególne komponenty środowiska, jakie mogą być skutkiem dyspozycji przestrzennych zawartych w ustaleniach analizowanego projektu mpzp. Celem prognozy jest również pełna informacja dla podmiotów mpzp, tj. wnioskodawców, społeczności lokalnej i samorządów o skutkach przyjętej polityki przestrzennej dla środowiska przyrodniczego.

Opracowanie obejmuje obszar proponowanej do sporządzenia zmiany miejscowego planu zagospodarowania przestrzennego i dotyczy części działki 469 obr. Konary przeznaczonych częściowo na tereny infrastruktury technicznej energetycznej I-E. Działka 469 o pow. 0,63 ha



stanowi grunty rolne RII o pow. 0,16, RIIIa o pow. 0,08 ha, RIIIb o pow. 0,04 ha, Ba o pow. 0,31 ha i dr o pow. 0,04 ha. Obszar objęty zmianą miejscowego planu zagospodarowania przestrzennego dotyczy wyłącznie części działki budowlanej **Ba (tereny przemysłowe) o pow. 0,31 ha.**

Planowane przedsięwzięcie jest zgodne ze „Studium uwarunkowań i kierunków zagospodarowania przestrzennego Udanin” uchwalonym uchwałą Rady Gminy Udanin Nr XXXIV.131.2021 z dnia 25 maja 2021 roku.

Każda działalność człowieka, polegająca na przekształcaniu środowiska i realizacji nowych obiektów budowlanych powoduje negatywne oddziaływanie na środowisko. Negatywne oddziaływania, jakie będą skutkiem realizacji zapisów projektu zmiany miejscowego planu zagospodarowania przestrzennego to przede wszystkim:

- ✓ Zabudowa terenów rolnych i wzrost antropopresji w obszarach użytkowanych dotychczas rolniczo,
- ✓ Niewielkie przekształcenie rzeźby terenu i likwidacja pokrywy glebowej w obrębie nowych budynków infrastruktury technicznej,
- ✓ Wzrost ilości odpadów, ścieków, zużycia energii el., emisji zanieczyszczeń powietrza i hałasu z uwagi na funkcjonowanie nowej zabudowy,
- ✓ Zmiana warunków infiltracji w wyniku wprowadzenia powierzchni nieprzepuszczalnych.

W ramach analizowanego projektu zmiany miejscowego planu zagospodarowania przestrzennego, wprowadzono tereny zabudowy infrastrukturalnej abonencką stacje elektroenergetyczna 110kV/30kV wraz z zagospodarowaniem terenu oraz zmieniono przeznaczenie terenów (głównie z zabudowy rolnej na infrastrukturalną).

Tereny te wyznaczone zostały poza terenami ciągów ekologicznych, jakie stanowią na tym obszarze doliny cieków oraz tereny leśne. Obszar objęty planem jest położony zdala od osiedli mieszkaniowych wsi Konary, Piekary i Lusina.

Z uwagi na powyższe, przeprowadzona analiza pozwala stwierdzić, że możliwa jest realizacja zapisów zmiany miejscowego planu zagospodarowania przestrzennego w przedstawionej formie, bez powodowania znaczącego negatywnego wpływu na środowisko, w tym na najbliższej położone obszary objęte ochroną na podstawie ustawy z dnia 16 kwietnia 2004 o ochronie przyrody.

Projekt planu nie wprowadza funkcji, które mogłyby potencjalnie transgranicznie oddziaływać na środowisko. W projekcie miejscowego planu zagospodarowania przestrzennego zaproponowano szereg rozwiązań mających na celu zapobieganie i ograniczanie negatywnych oddziaływań na środowisko.

Na etapie oceny projektu planu nie wprowadzono konkretnych rozwiązań mających na celu analizę skutków realizacji oraz częstotliwości jej przeprowadzania, nie ustalono również prac kompensacyjnych, gdyż ustawodawca nie przewiduje wprowadzenia takich rozwiązań w projekcie miejscowego planu zagospodarowania przestrzennego.

Projekt planu nie wprowadza funkcji, które mogłyby wpłynąć na cele, przedmiot ochrony oraz integralność jakiegokolwiek obszaru Natura 2000 w związku z czym nie ma potrzeby wprowadzenia rozwiązań alternatywnych.

## **18. Wykaz materiałów**

1. Kondracki J., 1998: Geografia regionalna Polski. WN PWN, Warszawa.

2. Mapa sozologiczna Polski w skali 1:50 000, arkusz Udanin - <https://mapy.geoportal.gov.pl/>
3. Mapa hydrograficzna Polski w skali 1:50 000, arkusz Udanin - <https://mapy.geoportal.gov.pl/>
4. Opracowanie ekofizjograficzne podstawowe do zmiany miejscowego planu zagospodarowania przestrzennego dla części działki nr 469 obręb Konary.
5. Mapy tematyczne GDOŚ - <http://geoserwis.gdos.gov.pl/mapy/>
6. Centralna Baza Danych Geologicznych – strona internetowa PIG, <http://baza.pgi.gov.pl/>
7. Wody podziemne - <https://geologia.pgi.gov.pl/>
8. Surowce mineralne - <https://geologia.pgi.gov.pl/>
9. GIOŚ Regionalny Wydział Monitoringu we Wrocławiu „Roczna ocena jakości powietrza w województwie dolnośląskim” – raport wojewódzki z rok 2022 - Wrocław 2023
10. GIOŚ Departament Monitoringu Środowiska Regionalny Wydział Monitoringu Środowiska we Wrocławiu „Stan środowiska w województwie dolnośląskim raport 2022” Wrocław 2023
11. Obowiązujące studium uwarunkowań i kierunków zagospodarowania przestrzennego gminy Udanin uchwalone uchwałą Rady Gminy Udanin Nr XXXIV.131.2021 z dnia 25 maja 2021 r.
12. Plan urządzeniowo-rolny gminy Udanin, Dolnośląskie Biuro Geodezji i Terenów Rolnych we Wrocławiu, Wrocław 2011
13. Opracowanie ekofizjograficzne do pełnej aktualizacji Studium Uwarunkowań i Kierunków Zagospodarowania Przestrzennego Gminy Udanin- maj 2019
14. Obowiązujące ustawy oraz rozporządzenia dotyczące planowania przestrzennego, środowiska, przyrody, zabytków itp.

**mgr inż. arch. Jadwiga Łopusiewicz**

**mgr inż. arch. Krzysztof Łopusiewicz**